



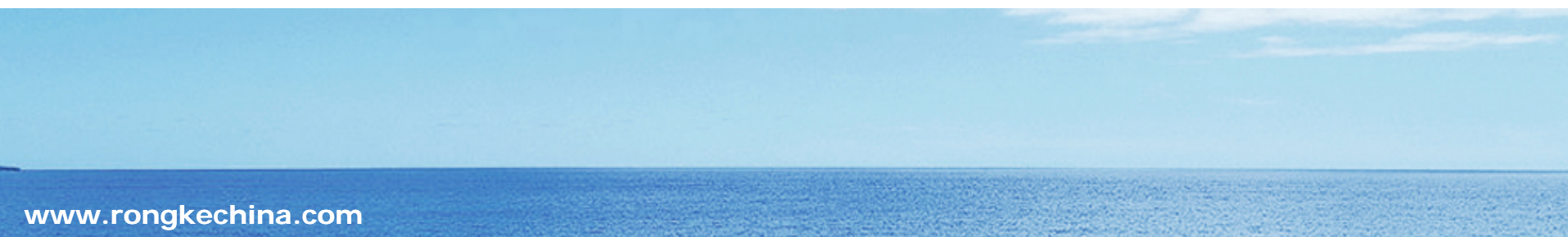
『融客月报』

——私募股权投资市场（2008年5月）



上海融客投资管理有限公司

CAPITAL FINANCING MANAGEMENT CO., LTD





目录

1. 私募股权投资市场概况
2. 影响私募股权投资市场的因素
3. 下月市场展望
4. 公司现有备选项目

5月份概况

募集

2008年5月，中国创业投资及私募股权投资市场新募集基金数量6支，环比减少14.29%，募资规模为5.50亿美元，环比减少78.21%。本月，募资规模环比降幅较大的主要原因是新募集基金均为创业投资基金，募资规模相对较小，平均单支基金规模为9160万美元，环比下降74.58%。

投资

中国私募股权投资市场共披露投资案例7起，比上个月减少30%，投资金额为6.08亿美元，比上个月增加23.9%，本月平均单笔投资金额为8685万美元，较上月增加77%。

退出

VC/PE支持的4家中国企业全部选择了国内资本市场退出，行业覆盖传统和广义IT两个领域，数量分别为3家和1家。本月的VC的上市退出无论从数量还是筹资额均比上月活跃。

2008年5月份，中国私募股权市场维持稳定增长态势

上海产权交易所5月部分项目挂牌情况

挂牌日期	出让人	转让标的名称	挂牌价格 (万元)
2008-05-14	中交第三航务工程局有限公司	上海建设机场道路工程有限公司4.65%股权	649.4643
2008-05-15	上海联银创业投资有限公司	上海银商资讯有限公司15.82%股权(500万股)	587.5
2008-05-16	上海国际信托有限公司	上海新先锋药业有限公司2.92%股权	2101.6466
2008-05-16	中粮发展有限公司	山东省昌邑中粮新昌食品有限责任公司48%股权	3415
2008-05-21	上海医药工业有限公司和上海医药(集团)有限公司	上海先灵葆雅制药有限公司45%股权	6632.955
2008-05-23	上海贝岭股份有限公司	杭州中正生物认证技术有限公司20%股权	2000
2008-05-23	上海东兴投资控股发展公司	上海耀皮建筑玻璃有限公司1.3125%股权	698.952359
2008-05-27	上海大世界股份有限公司	上海青少年素质拓展培训中心有限公司30%股权	2666.51
2008-05-27	上海兰生(集团)有限公司	东吴基金管理有限公司30%股权	8400
2008-05-30	长发集团长江投资实业股份有限公司	上海世纪长江产业发展有限公司11.935%股权	6803
2008-05-30	中国石化上海高桥石油化工公司	上海国联有限公司10%股权	2532
2008-05-30	中国医药集团上海公司	国药控股广州有限公司10%股权	3066.11

北京产权交易所5月部分项目挂牌情况

挂牌日期	出让人	转让标的名称	挂牌价格（万元）
2008-5-19	北京电力实业开发总公司	北京供电福斯特开关设备有限公司25%股权	539.95
2008-5-19	北京林河工业开发总公司	北京北一数控机床有限责任公司10.357%股权	4260
2008-5-22	中国乐凯胶片集团公司	深圳市中科中远创业投资有限公司20%股权	14000
2008-5-23	广东省邮电通讯发展公司	广东天乐通信设备有限公司45%股权	3830.65
2008-5-27	福建风力发电有限公司	福建省莆田南日风电有限公司27.6%股权	1960
2008-5-28	深圳中核集团公司	深圳宏源金属工业有限公司15%股权	538
2008-5-28	西安造纸机械厂	维美德西安造纸机械有限公司19.8%股权	4179.37
2008-5-29	宁波市金港信托投资有限责任公司	开联信息技术有限公司5.03%股权	1760
2008-5-30	深圳中核集团公司	深圳春源钢铁工业有限公司14.12%股权	2798.3722
2008-5-30	中国电子器件工业有限公司和中国电子进出口总公司	爱普生（北京）技术服务有限公司40%股权	2000

本月两所挂牌项目相对于4月来说，无论是挂牌公司数量还是挂牌金额都有很大提高，也反映产权转让的活动趋于活跃。知识型产权、药业产权的投资价值正在逐步显现。

知名VC&PE投资情况（一）

日期	投资方	被投资方	投资金额	被投资方所处行业
2008-5-1	PreIPO Capital	塞飞亚	未公开	农林牧渔
2008-5-4	上海国际	安信农业保险	9750万人民币	保险
2008-5-5	中信资本	亚华乳业	5.7亿人民币 (拟出资)	食品饮料
2008-5-9	英国Velti集团	架势无线	600万美元	无线广告
2008-5-10	达晨创投	现代后勤	5000万人民币	连锁经营
2008-5-10	N/A	橄榄网络	2500万人民币	电子商务
2008-5-11	北极光创投、 NEA	蓝港在线	2500万美元	网络游戏
2008-5-13	成为基金	中欧商业评论	500万美元	传统媒体
2008-5-14	SK电讯投资	趣味第一	3000万美元	网络游戏

知名VC&PE投资情况（二）

日期	投资方	被投资方	投资金额	被投资方所处行业
2008-5-15	软银集团	阿里巴巴日本	2000万美元	电子商务
2008-5-15	经纬创投	元培翻译	1500万美元	教育培训
2008-5-16	惠理基金	光宇电源	未公开	光电科技
2008-5-16	IDGVC	朗玛	1亿美元左右	即时通讯
2008-5-20	经纬创投	科锐咨询	400万美元	人力资源
2008-5-21	苏州创投	神码IT服务	7142.86万美元	IT服务
2008-5-22	华平	天宇朗通	7000万美元	终端设施
2008-5-26	中信资本	冠生园	5.1亿人民币 (待批)	食品饮料
2008-5-26	蓝驰创投	活跃传媒	1000万美元	户外媒体
2008-5-31	启迪创投	汉邦高科	6000万人民币	硬件产业

知名VC&PE投资情况（三）

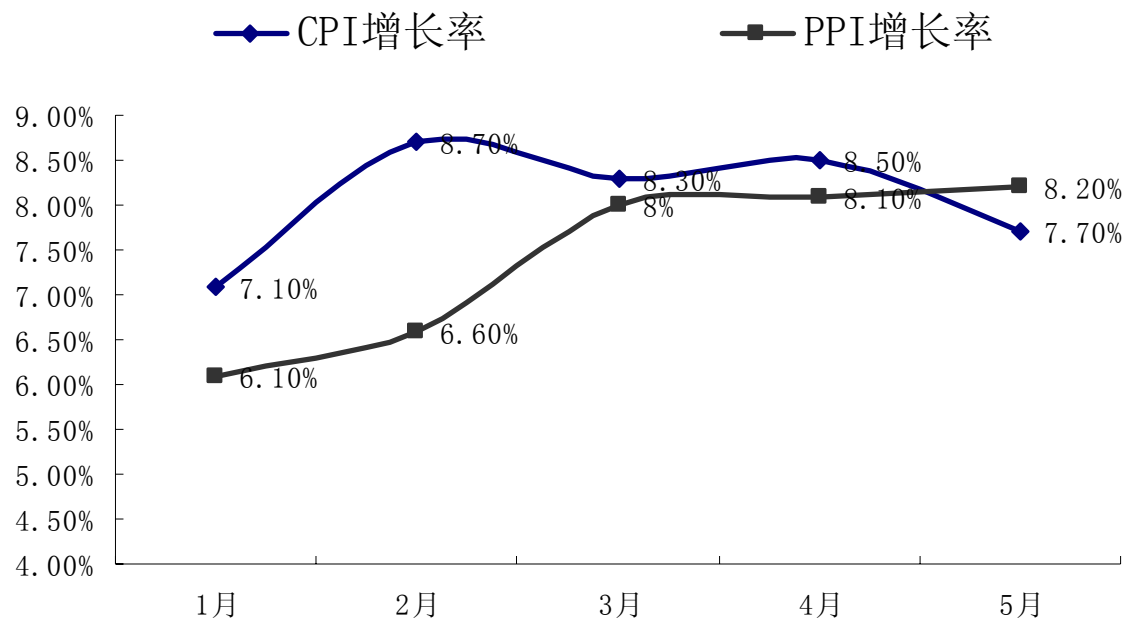
- 从5月各PE和VC的投资情况来看，IT行业依然得到青睐。
- 值得注意的是，上海国际集团此次入股安信农业保险公司，是其在保险领域内的第二次出手，也使其旗下金融业务几乎已经完整。
- 据悉，中信资本收购亚华乳业股权，希望依托乳业发展的契机，最终将亚华乳业推上市。
- 现代后勤是一家现代企业后勤服务的外包供应商，目前主要为大型企业提供衣物集中清洗、集体宿舍后勤服务等。“洗衣外包”显然不是一个新兴行业，也有投资界、企业界人士对这个行业颇为不屑。据了解，达晨是国内“产业工人洗衣外包”行业第一个“吃螃蟹”的VC。
- 橄榄网通过网络和呼叫中心等电子商务手段，为餐厅提供“服务的服务”。基于餐饮和餐饮预定服务这个巨大市场，通过互联网和呼叫中心促成交易以及为用户、餐厅提供增值服务，持续获得佣金和服务收入切实可行。因此该行业是风险投资介入的好机会，也是橄榄网能在短时间内获得大额投资金额的原因之一。
- 汉邦高科成立于1993年，是国内安防领域知名企业，其龙头产品为PC式数字监控板卡和嵌入式数字硬盘录像机。启迪创投是清华科技园的专业科技产业投资管理机构，也是清华大学产业体系中一家专注于投资早期、高科技企业的创业投资机构。其投资领域集中在TMT、新媒体，适当涉及生命科学、清洁技术和现代服务业等领域。



目录

1. 私募股权投资市场概况
2. 影响私募股权投资市场的因素
3. 下月市场展望
4. 公司现有备选项目

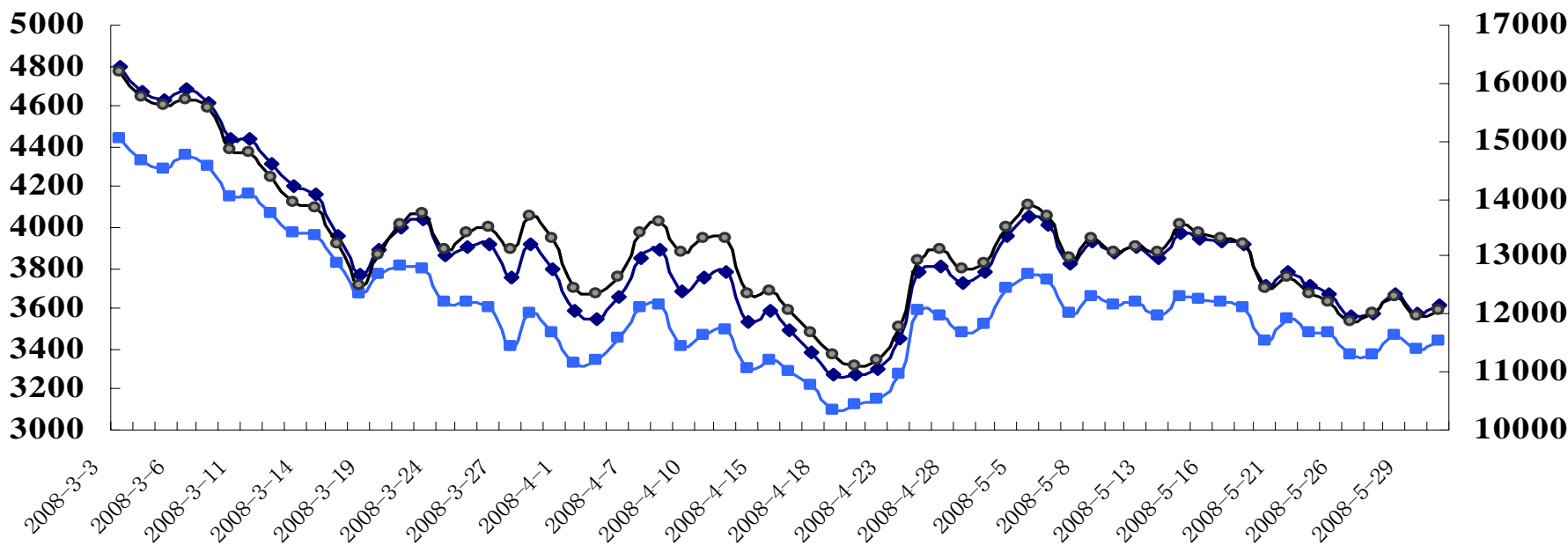
宏观经济情况



高通胀依旧是宏观经济的最主要问题，**PPI**指数的持续上涨则挤压了工业企业的利润增长，此次地震也加剧了价格上涨幅度。可以预见，未来紧缩政策仍有不断出台的可能。

二级市场情况

—■— 上证指数 —◆— 沪深300 —●— 深证成指



受到宏观紧缩政策、大小非解禁、国际油价高涨等一系列利空影响，本月A股市场未能延续4月份的突破上攻态势，上证指数跌幅达**5.6%**，深证成指跌幅达**10.79%**。

IPO情况

发行日期	代码	公司名称	所处行业	发行价格	发行市盈率	承销商	上市首日表现
2008年5月6日	002233	塔牌集团	水泥制造业	10.03元/股	27.93倍	南京证券	68.30%
2008年5月6日	002234	民和股份	家禽饲养业	10.61元/股	13.78倍	华泰证券	212%
2008年5月6日	002235	安妮股份	纸制品业	10.9元/股	29.98倍	平安证券	50.69%
2008年5月8日	002236	大华股份	其他电子设备制造业	24.24元/股	19.87倍	国信证券	73.31%
2008年5月8日	002237	恒邦股份	贵金属矿采选业	25.98元/股	25.72倍	国联证券	111.00%
2008年5月12日	002238	天威视讯	广播电影电视业	6.98元/股	29.96倍	国信证券	159.30%
2008年5月12日	002239	金飞达	服装制造业	9.33元/股	20.44倍	广发证券	56.48%
2008年5月13日	002240	威华股份	木材、家具	15.7元/股	28.55倍	中投证券	30.19%
2008年5月14日	002241	歌尔声学	影像制品业	18.78元/股	29.98倍	中信证券	65.39%
2008年5月16日	002242	九阳股份	日用电子器具制造业	22.54元/股	23倍	国泰君安	104.10%
2008年5月16日	002243	通产丽星	塑料制造业	7.78元/股	28.81倍	国信证券	46.53%
2008年5月19日	002244	滨江集团	房地产开发和销售	20.31元/股	23.95倍	中信证券	19.65%
2008年5月26日	002245	澳洋顺昌	电子元器件制造业	16.38元/股	28.24倍	平安证券	37.36%
2008年5月27日	002246	北化股份	化学原料及化学制品制造	6.95元/股	29.96倍	宏源证券	63.74%

5月份的新股均在深圳中小板发行上市。由于二级市场持续低迷，发行市盈率和上市首日收益率相对4月来说都有一定程度的下降。



目录

1. 私募股权投资市场概况
2. 影响私募股权投资市场的因素
- 3. 下月市场展望**
4. 公司现有备选项目

下月展望

- 二级市场信心尚未恢复，将进一步寻找底部支撑
- PE市场交易仍旧活跃，呈高位增长态势
- A股整体估值的下降为股权转让价格和私募进入价格谈判提供了条件
- 尽量避免受高通胀影响较大的行业



目录

1. 私募股权投资市场概况
2. 影响私募股权投资市场的因素
3. 下月市场展望
4. 公司现有备选项目

公司备选项目

标的	交易类型	交易数量	交易价格	目前IPO操作阶段
江浙地区某城市商业银行	股权转让	1000万股	6000万	材料申报

股票代码	股票名称	交易类型	交易价格	交易数量	行业
000599	青岛双星	Post-IPO 定向增发	6元/股	1000万	轮胎制造

本月新增项目

标的	交易类型	交易金额	交易价格
新农业概念	第一轮私募	3000万元	4倍PE



THANK YOU!

如有其他业务需求，请拨打垂询电话54668032-602

或登陆公司网站www.rongkechina.com



上海融客投资管理有限公司

CAPITAL FINANCING MANAGEMENT CO., LTD