



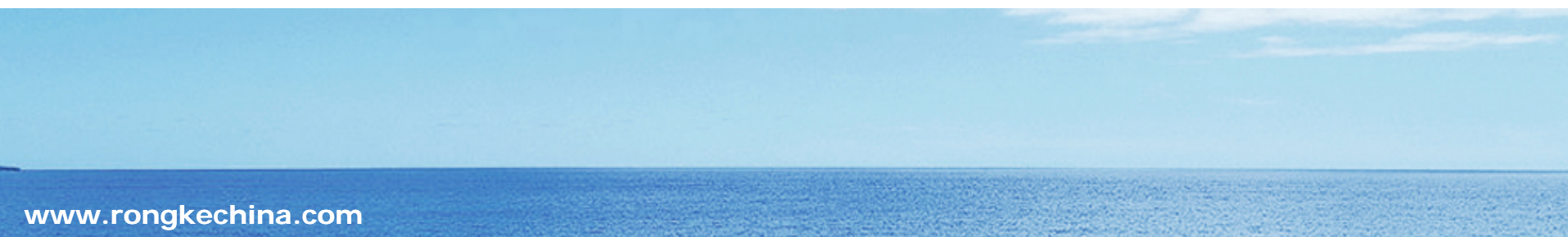
『融客月报』

——二级市场 (2009年1月)



上海融客投资管理有限公司

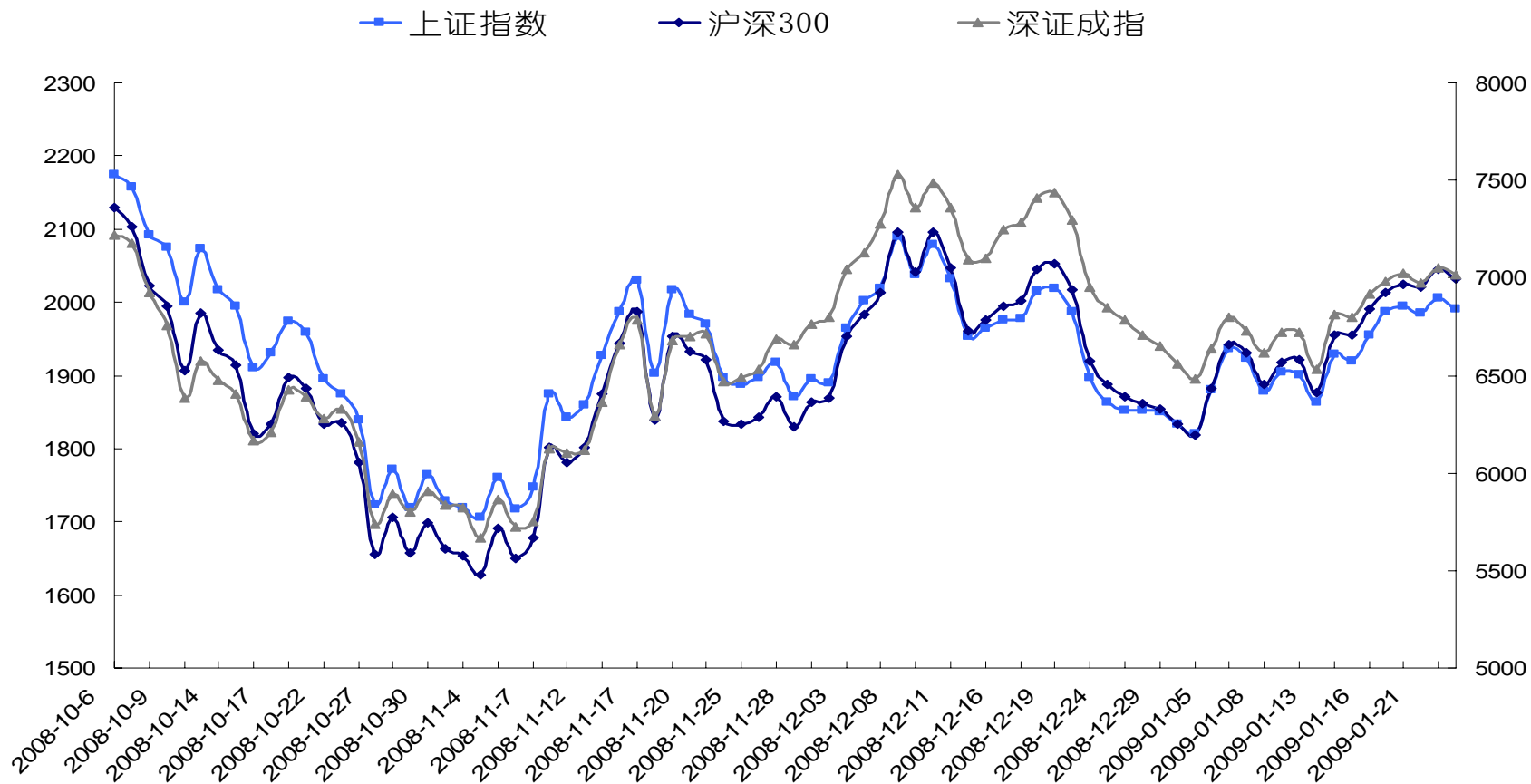
RONGKE INVESTMENT MANAGEMENT CO., LTD





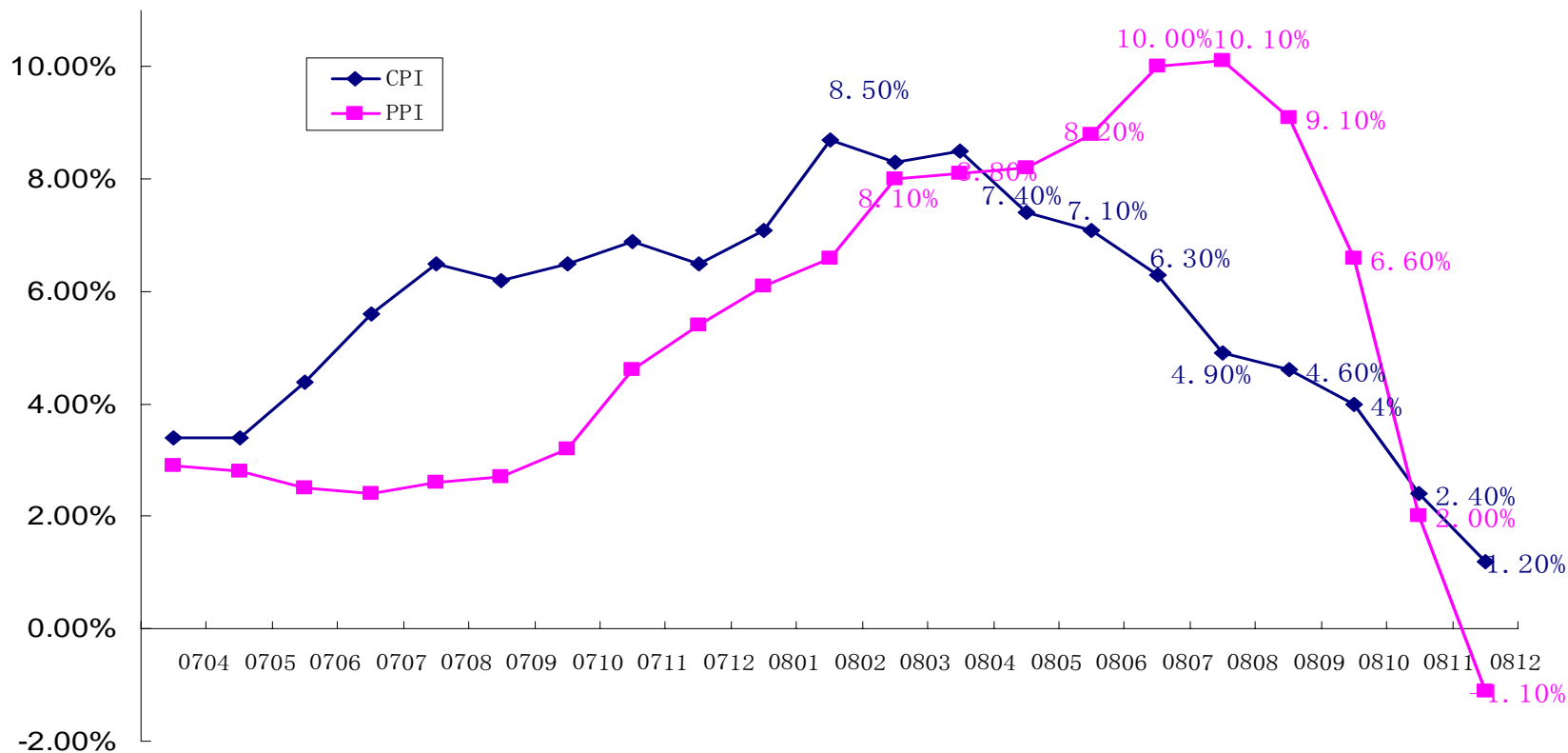
1. 一月市场情况概况
2. 一月市场动向分析
3. 展望

市场概况



本月上证指数震荡上扬，最高达到2018点，最低触及1844点。在2000点关口反复震荡蓄势，寻求突破的机会。

宏观数据走向



CPI、PPI涨幅持续加速回落，12月PPI已经为负值，CPI也降至低位，给央行进一步放松货币政策提供了条件。

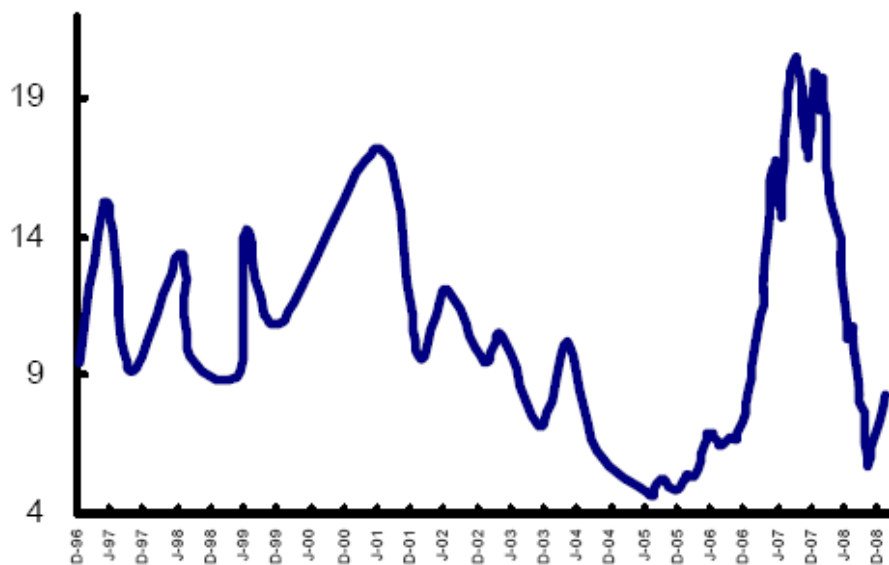
市场情况要点概述

项目	1月市场情况概览			
	上海	与12月相比	深圳	与12月相比
指数	1990.66	9.33%	7015.24	8.17%
成交金额（亿元）	9924.66	-37.86%	5232.41	-34.50%
市价总值（亿元）	106478.7	9.49%	26616.8	10.38%
流通市值（亿元）	37298.0	15.45%	14547.80	12.70%
A股加权平均价格（元）	6.94	9.31%	7.95	10.41%
A股加权平均市盈率	14.2	9.51%	17.60	10.52%

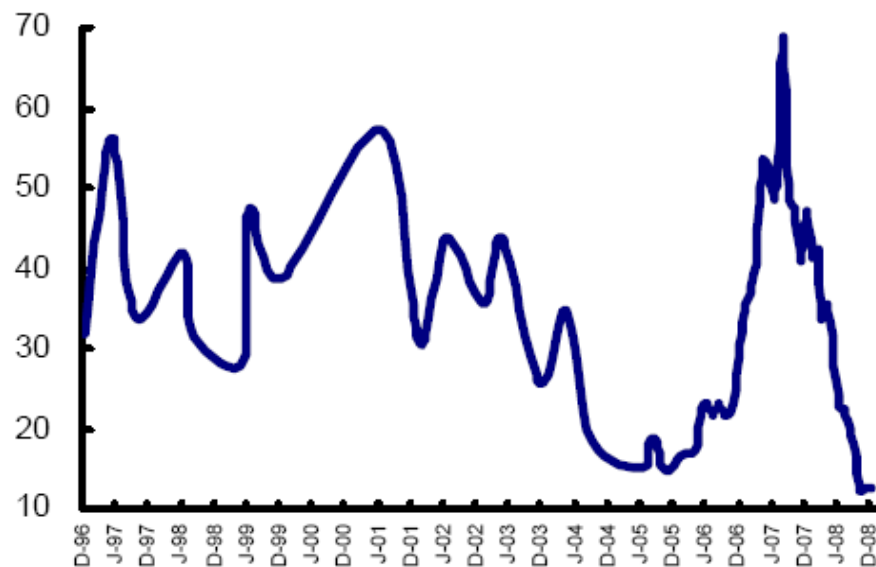
本月受春节休市的影响，两市成交量有所下滑。

市场情况要点概述

上海A股平均股价变动图



上海A股平均加权市盈率变动图



本月A股平均股价有所反弹而平均市盈率回升并不明显，表明市场权重股表现仍然比较稳定，而中小市值个股表现相对活跃。

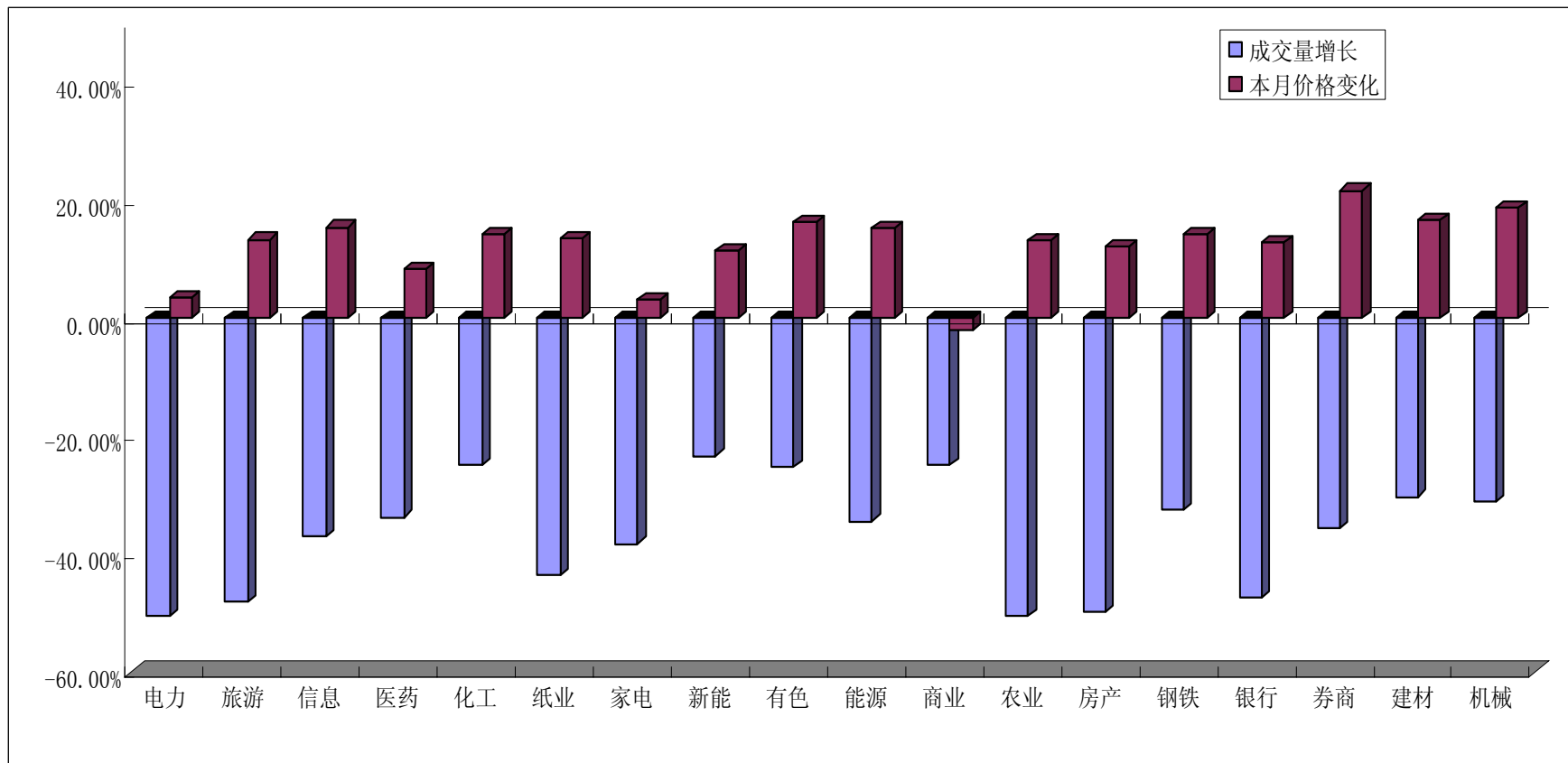


1.一月市场情况概况

2.一月市场动向分析

3.展望

一月份行业走势分析



本月由于春节休市，所以各板块成交量均有所减少，价格大多有一定上升。

本月两市权重股表现

沪市			深市		
名称	价格	月涨跌幅 (%)	名称	价格	月涨跌幅 (%)
中国石油	10.37	1.97%	万科	7.04	9.15%
工商银行	3.66	3.39%	ST盐湖	18.29	-27.56%
中国石化	7.94	13.11%	五粮液	14.13	5.92%
中国银行	3.06	3.03%	鞍钢股份	7.93	14.10%
中国人寿	19.70	5.63%	苏宁电器	15.71	-12.28%
中国神华	19.71	12.37%	攀钢钢钒	9.18	0.00%
招商银行	13.51	11.10%	深发展A	11.64	23.04%
中信证券	21.77	21.15%	西山煤电	14.17	21.53%
交通银行	5.48	15.61%	中兴通讯	29.02	6.69%
中国平安	28.86	8.54%	金风科技	31.76	25.78%

本月两市权重股大多上涨，金融类股涨幅较大，煤炭、新能源也有较好的表现，只有苏宁电器和长期停牌的**ST盐湖**大幅下跌。

本月涨幅居前个股

代码	名称	收盘价	月涨跌幅(%)	成交金额(亿)	所属行业
000065	北方国际	11.26	87.35%	4.65	工程
000762	西藏矿业	13.96	82.72%	19.44	矿业
600586	金晶科技	8.17	70.21%	22.21	玻璃
600648	外高桥	12.09	67.45%	20.13	房地产
600111	包钢稀土	11.73	67.09%	61.19	稀有金属
600818	中路股份	16.30	61.87%	16.31	自行车
000970	中科三环	5.88	58.49%	16.62	稀有金属
600783	鲁信高新	12.73	57.74%	8.58	矿制品
600742	一汽富维	9.14	57.32%	10.88	汽车
600884	杉杉股份	7.80	56.94%	19.29	服装

本月涨幅居前个股不少个股都是锂电池概念以及迪斯尼概念股，受到游资的关注。

本月跌幅居前个股

代码	名称	收盘价	月涨跌幅(%)	成交金额(亿)	所属行业
000792	盐湖钾肥	39.38	-30.95%	126.63	化肥
000578	ST盐湖	18.29	-27.56%	9.60	商业
000546	光华控股	5.72	-19.44%	5.94	房地产
000061	农产品	13.68	-13.96%	13.19	房地产
000417	合肥百货	7.48	-13.02%	6.07	商业
600415	小商品城	47.14	-13.01%	11.70	综合
000869	张裕A	42.40	-12.58%	6.02	酿酒
000759	武汉中百	8.24	-12.34%	8.96	百货
002024	苏宁电器	15.71	-12.28%	70.54	零售
600476	湘邮科技	16.08	-11.99%	4.37	计算机

本月跌幅居前的个股除了长期停牌后复牌的盐湖系外，多为房地产及消费类行业。

主要券商观点

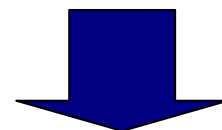
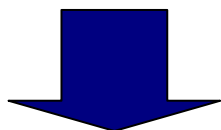
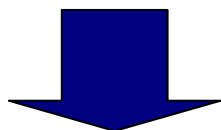
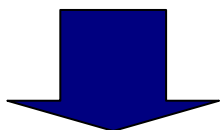


- 企业去库存化最严重的阶段已经过去
- 一月份的信贷将延续快速上升的势头
- 看好大盘股，大盘股可能出现恢复性上涨

- 经济基本面制约反弹的持续性和高度
- 成长股是2月份的主要投资机会所在
- 股市流动性仍未逆转，制约蓝筹股上涨

- 市场憧憬政府将推出刺激经济政策
- 流动性充裕下支持投资者做多心理
- 金融危机最坏时刻已过

- 大盘目前总体处于底部区域震荡
- 2月份大盘处于相对平衡格局
- 1月份大盘处于箱体震荡格局



本月判断

看多

看平

看多

看平

上月判断

看多

看平

看平

看平

1. 一月市场情况概况市场
2. 一月市场动向分析
3. 展望

宏观政策解读

- 国际金融危机对各国实体经济的影响日益显现，国际经济形势不容乐观，2009年依然是艰难的一年。
- 在目前经济下行周期，外需疲软所导致的出口大幅下滑依然是我们目前面临的主要风险，同时，失业人数日益攀升、通缩压力日益浮现也是我国面临的重要风险。
- 去年以来一系列强有力的保增长政策正在逐渐发挥效果，一些经济指标有好转迹象。
- 密切关注政策面的新动向。

来月展望

- 经历了春节长假后，A股市场或将延续前期的升势。
- 在4季度大幅恶化的经济数据面前，乐观的舆论导向使市场憧憬政府将出台更多的经济刺激政策。
- 流动性充沛，11月份和12月份的信贷数据大幅超出市场预期是推动本轮反弹的重要因素。
- 重点关注产业振兴规划的陆续出台以及相关的投资机会。
- 建议关注石化、证券、农业、工程机械等行业。



THANK YOU!

如有其他业务需求，请拨打垂询电话54668032-602

或登陆公司网站www.rongkechina.com



上海融客投资管理有限公司

RONGKE INVESTMENT MANAGEMENT CO., LTD