



『融客月报』

——私募股权投资市场（2013年12月）



上海融客投资管理有限公司

RONGKE INVESTMENT MANAGEMENT CO., LTD



目录

1. 私募股权投资市场概况
2. 影响私募股权投资市场的因素
3. 下月市场展望
4. 2013年私募股权投资市场回顾
5. 公司主要业务

2013年12月概况

募集

2013年12月，中国市场披露募资事件数量共计**23**起，比上月环比增加**35%**，共募集资金**1881.81**亿元，比上月增加**435%**。有**19**支为人民币基金，**4**支为美元基金。其中，美元基金占主要部分，共募资**1499.84**亿元，占全部募资金额的**80%**。

投资

2013年12月，中国市场共披露投资事件数量为**81**起，环比减少**1.22%**，涉及金额**187.52**亿元，环比增加**392.51%**。风险投资最多，共计**44**例，占全部投资事件数量的**54%**；私募投资**20**例，占**25%**，涉及金额共**150.16**亿元，占全部投资事件披露金额的**80.08%**；天使投资共**16**例，占**20%**，战略投资**1**例，占**1%**，共**22.01**亿元，占全部投资金额的**11.74%**。

退出

2013年12月，中国市场披露IPO再创新高，披露案例数量共**24**起，较上月环比增加**50%**，12月份合计上市募资金额折算人民币**2154.53**亿元，较上月环比增加**410.82%**。

(数据来源：EZ CAPITAL)

12月，中国市场披露募资事件中，募集金额最大的基金是**SDCL**中英能源基金，规模为**200**亿美元，折合**1219.38**亿元人民币。披露的投资事件中，以平安创新资本等**4**家投资绿地集团**117.29**亿元单笔投资金额最大，该笔投资为私募投资。

上海产权交易所12月部分项目挂牌情况（一）

挂牌日期	转让标的	出让人	挂牌价格 (万元)
2013/12/10	包头市时代金科房地产开发有限责任公司100%股权及34628.467512万元债权	包头中铁房地产开发有限责任公司	42842.27
2013/12/16	雅玛多（中国）运输有限公司17.5%股权	上海久事公司	4228.00
2013/12/17	申银万国证券股份有限公司17000万股股份	中国光大(集团)总公司	72250.00
2013/12/17	大众保险股份有限公司3268万股股份	上海纺织（集团）有限公司	4085.00
2013/12/19	大众保险股份有限公司股份6540万股	上海陆家嘴金融贸易区开发股份有限公司、上海市糖业烟酒（集团）有限公司、上海市衡山（集团）公司	8175.00
2013/12/20	大众保险股份有限公司4000万股股份	上海汽车工业销售有限公司	5000.00
2013/12/20	中铝南海合金有限公司60%股权	中国铝业股份有限公司	11958.00
2013/12/24	内蒙古三爱富万豪氟化工有限公司20%股权	上海华谊（集团）公司	7200.00
2013/12/25	上海盛懿投资中心（有限合伙）3.5亿元出资份额	上海申迪（集团）有限公司	42000.00
2013/12/25	上海盛懿投资中心（有限合伙）3.49亿元出资份额	上海国盛（集团）有限公司	34900.00

上海产权交易所12月部分项目挂牌情况（二）

挂牌日期	转让标的	出让人	挂牌价格 (万元)
2013/12/25	江西永盛矿冶股份有限公司10%股权	宝钢资源有限公司	5310.00
2013/12/25	国电海南大广坝发电有限公司10.89%股权	国开金融有限责任公司	10356.39
2013/12/26	国投张家口风电有限公司100%股权	国投电力控股股份有限公司	22500.00
2013/12/26	上海电气内蒙古电缆厂有限公司100%股权及538.806692万元债权	上海电气内蒙古青城实业有限公司	6493.34
2013/12/26	杉德银卡通信息服务有限公司4.38%股权	上海慧盛创业投资有限公司	6483.20
2013/12/26	上海资贤投资发展有限公司60%股权和22379万元人民币债权	上海申通地铁资产经营管理有限公司、上海市奉贤区轨道交通建设投资有限公司	35000.00
2013/12/26	淮北国安电力有限公司35%股权	国投电力控股股份有限公司	51481.20
2013/12/27	湖北鄂钢长航港务有限公司49%股权	中国长江航运（集团）总公司	3625.93
2013/12/27	马鞍山港口（集团）有限责任公司10%股权	中国长江航运（集团）总公司	6201.89
2013/12/27	上海梅盛运贸有限公司40%股权	上海长江轮船公司	5536.35

上海产权交易所12月部分项目挂牌情况（三）

挂牌日期	转让标的	出让人	挂牌价格 (万元)
2013/12/27	重庆长航钢城物流有限公司40%股权	中国长江航运（集团）总公司	6221.35
2013/12/27	深圳市一体医疗科技股份有限公司784万股股份	世盈（厦门）创业投资有限公司	5200.00
2013/12/27	北京三吉利能源股份有限公司12600万股股份	北京电力实业开发总公司、江苏省电力公司、 北方联合电力有限责任公司	26901.00
2013/12/27	上海新华东光电技术研究所55%股权	中航华东光电有限公司	5454.13
2013/12/27	五矿环保科技有限公司100%股权	五矿资本控股有限公司	9088.40
2013/12/27	上海外高桥保宏大酒店有限公司100%股权及57267.327405万元债权	上海外高桥保税区开发股份有限公司、香港 申高贸易有限公司	65350.71
2013/12/30	上海丰启置业有限公司9%股权	上海实业发展股份有限公司	15088.23
2013/12/30	上海锦赞资产管理有限公司100%股权	上海银河宾馆有限公司、上海锦江饭店有限 公司	126246.78
2013/12/31	江苏高淳陶瓷实业有限公司100%股权	中国电子科技集团公司第十四研究所	30951.00
2013/12/31	厦门茶叶集团有限公司100%股权	中土畜资产经营管理公司	21036.18

北京产权交易所12月部分项目挂牌情况（一）

挂牌日期	转让标的	出让人	挂牌价格 (万元)
2013/12/05	北京九环实业有限责任公司100%股权	北京国投节能公司、北京高新技术创业投资有限公司	3916.70
2013/12/20	江苏德赛化纤有限公司60%股权	中国昆仑工程公司	3800.62
2013/12/20	江苏银行股份有限公司16052910股股份	江苏安邦电化有限公司	7480.28
2013/12/20	新华水力发电有限公司55%股权	新华水利控股集团公司	396000.00
2013/12/24	陕西西凤酒股份有限公司500万股股份	光大金控资产管理有限公司	6585.00
2013/12/24	巴中市国信房地产开发有限公司100%股权 巴中市国展房地产开发有限公司100%股权 巴中市国通房地产开发有限公司100%股权	中交（巴中）投资发展有限公司	6638.00
2013/12/27	华能济南黄台发电有限公司10%股权	华能山东发电有限公司	20642.23
2013/12/30	北京德鑫盛非金属材料有限责任公司100%股权	晶日金刚石工业有限公司	4382.37
2013/12/30	阿拉善经济开发区污水处理有限责任公司75%股权及23436.283882万元债权	内蒙古兰太实业股份有限公司	25480.49

北京产权交易所12月部分项目挂牌情况（二）

挂牌日期	转让标的	出让人	挂牌价格 (万元)
2013/12/31	贵州聚成置业有限公司100%股权	贵州黎阳航空动力有限公司	12443.00
2013/12/31	中联兆业投资有限公司51%股权	中国化工资产公司	10918.43

承袭前月，本月两大交易所挂牌项目仍以金融、物流、房地产和能源类较多，均属资本密集型行业，此外，央企整合和国有资本退出竞争性行业继续深化。预计一季度挂牌将会有所回落。

VC&PE投资情况 (一)

日期	投资方	被投资方	投资金额(万)	币种	行业
2013-12-2	江苏高投紫金文	591结婚网	N/A	CNY	门户网站
2013-12-4	N/A	家庭医生在线	8,800	CNY	门户网站 医疗保健
2013-12-6	IDG资本	铜板街	N/A	USD	金融服务
2013-12-9	联想 君联资本等	微吼	N/A	USD	网络产业
2013-12-9	Infinity 中国加速	OrderWithMe	600	USD	电子商务
2013-12-11	DCM 顺为基金 真格基金	51Talk无忧英语	1,200	USD	教育培训
2013-12-11	腾讯产业共赢基金	滴滴打车	10,000	USD	应用软件
2013-12-11	高盛	易商	12,000	USD	仓储物流
2013-12-13	浙创投	深大智能	2,000	CNY	信息技术服务

VC&PE投资情况 (二)

日期	投资方	被投资方	投资金额(万)	币种	行业
2013-12-16	紫辉投资基金等	锤子科技	7,000	CNY	数码产品
2013-12-18	真顺基金 五岳天下	掌沃无限	N/A	CNY	手机游戏
2013-12-20	戈壁	微驴儿	500	CNY	旅游预定
2013-12-20	北极光	点融网	N/A	USD	金融服务
2013-12-24	IDGVC 富达亚洲 经纬创投 百度	YOKA时尚网	1,500	USD	门户网站 新传媒
2013-12-24	凯鹏华盈 德同资本	诺尔康	10,000	CNY	医疗设备
2013-12-30	创东方	网贷之家	N/A	CNY	金融服务
2013-12-31	挚信资本	人人友信	13,000	USD	金融服务

投资情况附录

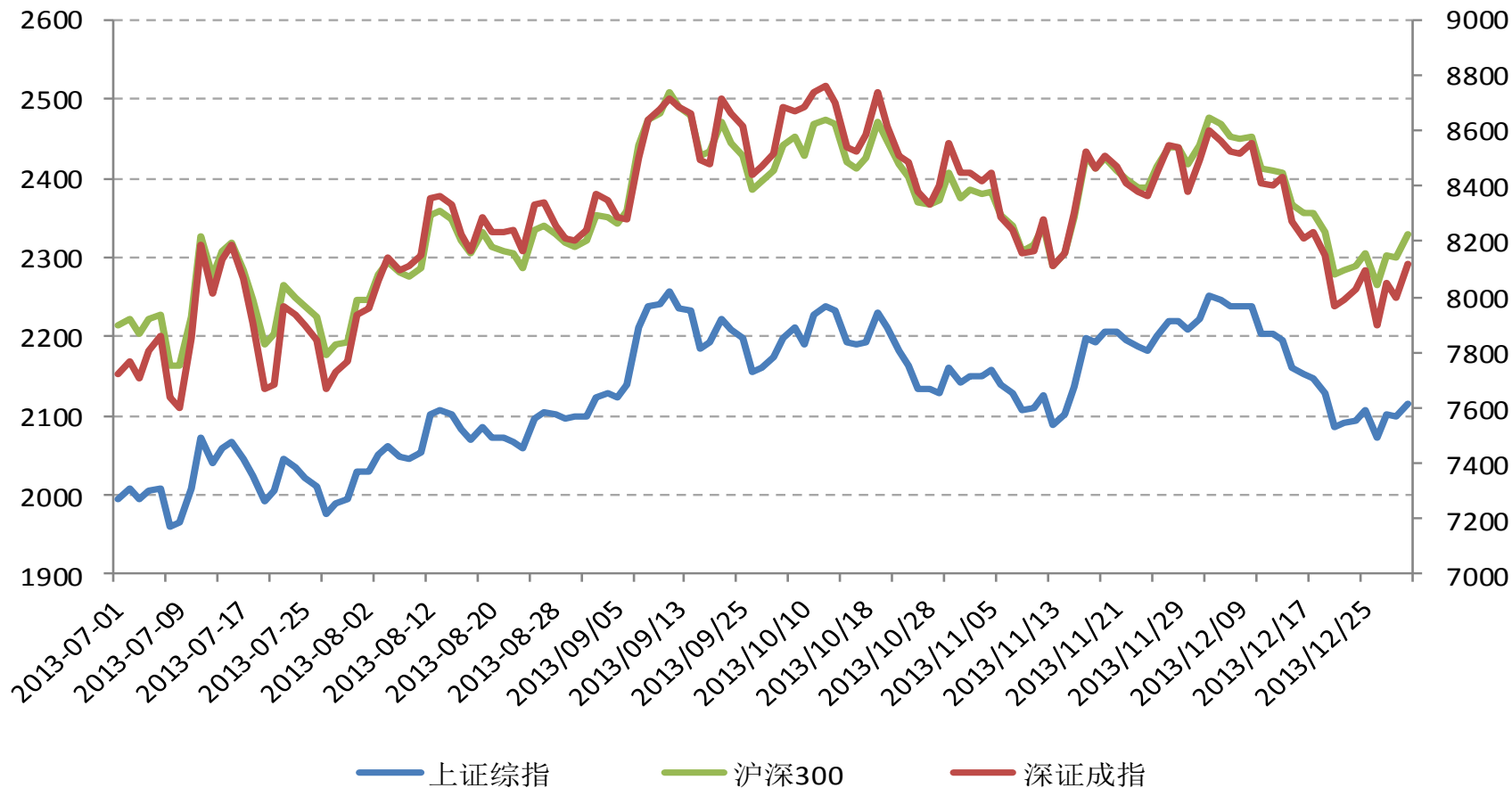
- **591结婚网** 是上海热忱网络信息科技有限公司（原上海柚柚网络信息科技有限公司）旗下网站，上海为运营总部，目前已经在北京、广州、深圳、成都等地开设有分站。创建宗旨是为新人提供一个完善的婚礼信息平台，作为新人与商家的沟通桥梁，使婚庆行业的服务信息准确、及时、全面、直接地传递给目标消费者，以便新人在最短的时间内掌握结婚市场的所有资料，引导结婚新潮流。
- **铜板街** 是一个综合理财交易平台，今年6月上线，模式上可以视为余额宝的变体。余额宝的资金流动过程是“银行卡—支付宝—理财产品”，而铜板街没有“支付宝”这一环节，绑定银行卡后可以直接购买和赎回理财产品。计划将于年前推出年化收益达**10%**且有本金保障的创新金融理财产品，为用户提供私人定制的理财服务。
- **微吼时代科技** 是一家在线活动营销及商务活动平台，提供虚拟大会、网络视频直播服务等。创建于**2010**年，公司总部位于北京，在美国硅谷设有研发中心。依托硅谷核心研发团队，微吼自主研发的在线商务活动云计算网络，以软件即服务的理念，为企业客户提供在线会议营销，在线研讨会，产品推广会，渠道招募，合作伙伴大会，新品发布，客户培训，员工大会，项目启动会，财经路演等端到端的在线直播解决方案。客户包括众多世界**500**强的企业和机构。
- **OrderWithMe** 是一个面向海外中小商家的中国商品团购和批发服务网站。利润来自商品网站售价与工厂价之间的差价。通过分离订单和绕过中间人，在中国以折扣价大量购买，帮助商家从中国工厂拿到物美价廉的货品。
- **YOKA时尚网** 是国内第一个定位于高端品牌消费和高品质时尚生活的垂直门户，是服务于高收入网民的专业时尚网站。由**IDG**联手时尚传媒集团打造的时尚新传媒。全球顶级时尚品牌的网上专属营销平台，同时打造网上时尚互动社区，建立包括时尚产品生产商、时尚追随者、时尚评论人、时尚杂志出版商、时尚设计师、时尚博客作家、时尚品牌广告商以及品牌零售商等在内的网络时尚圈。



目录

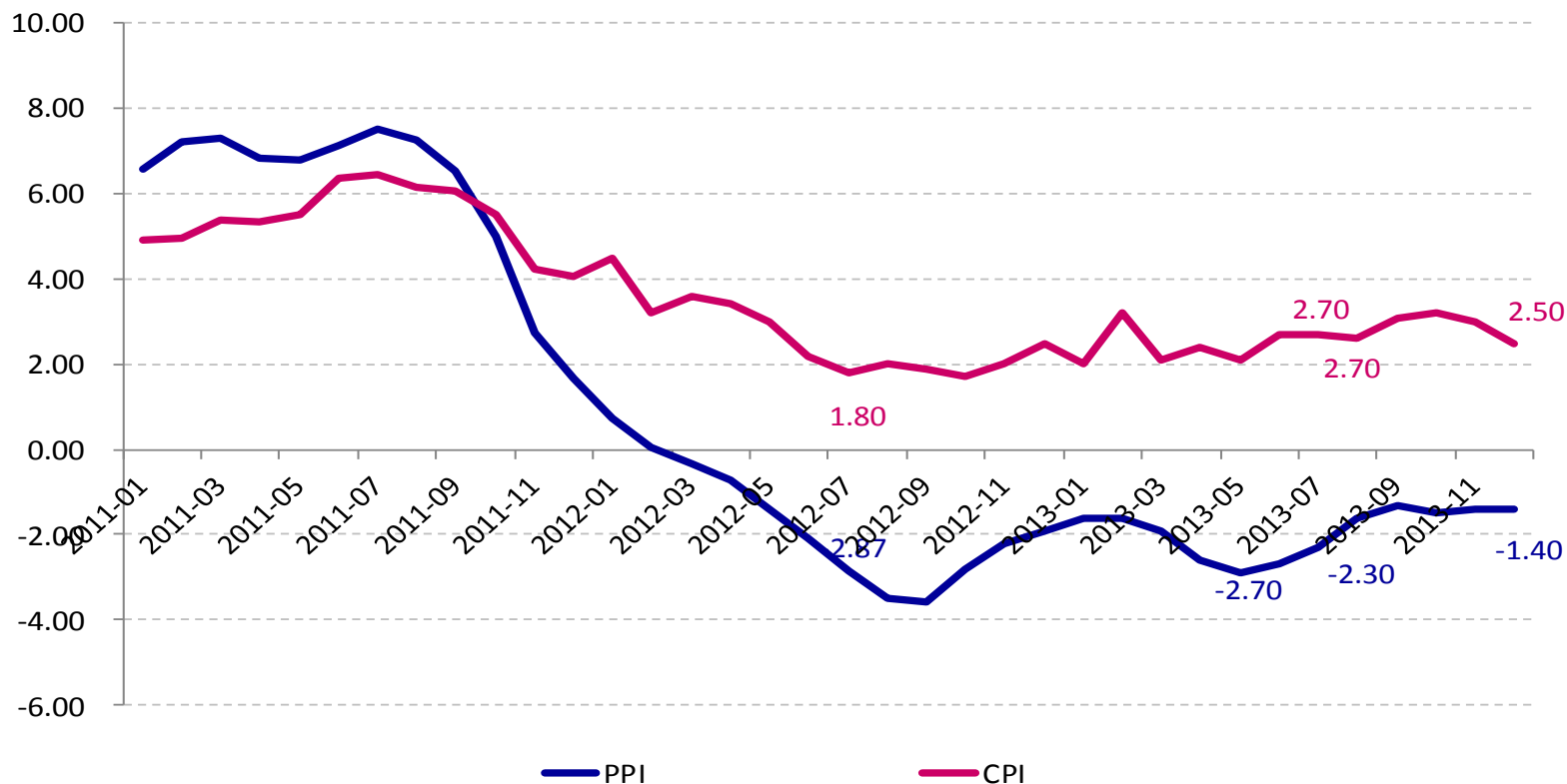
1. 私募股权投资市场概况
2. 影响私募股权投资市场的因素
3. 下月市场展望
4. 2013年私募股权投资市场回顾
5. 公司主要业务

市场概况



12月沪指震荡走低，最高达到2260点，收于2115点，回落4.71%，成交量较上月略有萎缩。

CPI, PPI



12月CPI同比增2.5%，全年增2.6%低于调控目标，12月PPI同比降1.4%，全年降1.9%。至此PPI已经自2012年3月起连续22个月负增长，产能过剩重压制造业。

本月IPO概览 (一)

上市日期	名称	发行价格	上市板	涨跌幅 (%)	募集金额 (万人民币)	行业
2013-12-4	美东汽车	1.80	港交所	<u>-4.44</u>	35,379.00	汽车行业
2013-12-4	金邦达宝嘉	5.39	港交所	25.97	84,752.36	IT产业
2013-12-4	神州数字	0.60	港交所	15.00	5,660.64	软件服务
2013-12-6	华禧控股	1.35	港交所	11.11	7,940.62	制造业
2013-12-9	金泉网	0.70	伦敦证券 交易所	7.14	35,000.00	电子商务
2013-12-9	鼎丰集团控股	0.78	港交所	30.77	15,330.90	金融
2013-12-11	汽车之家	17.00	纽交所	76.88%	81,052.19	门户网站
2013-12-11	时代地产	3.60	港交所	<u>-1.39</u>	121,912.89	房地产
2013-12-11	益华百货	1.40	港交所	5.71	9,906.12	商贸零售

本月IPO概览 (二)

上市日期	名称	发行价格	上市板	涨跌幅 (%)	募集金额 (万人民币)	行业
2013-12-12	中国信达	3.58	港交所	25.70	1,497,003.42	金融
2013-12-12	金天医药集团	2.91	港交所	<u>-18.56</u>	114,392.10	医疗健康
2013-12-12	秦港股份	5.25	港交所	<u>-6.29</u>	342,526.11	物流
2013-12-19	康臣药业	4.36	港交所	12.39	342,783.20	医疗健康
2013-12-19	福寿园	3.33	港交所	44.74	523,609.20	支援服务
2013-12-19	浙能电力	5.53	上交所	60.58	592,867.00	能源
2013-12-19	海螺创业	13.56	港交所	16.80	1,881,643.91	建筑工程
2013-12-20	光大银行	3.98	港交所	<u>-2.76</u>	14,241,923.37	金融
2013-12-20	东江集团控股	1.25	港交所	<u>-0.80</u>	78,620.00	化工

本月IPO概览 (三)

上市日期	名称	发行价格	上市板	涨跌幅 (%)	发行市盈率 (摊薄)	行业
2013-12-20	龙光地产	2.10	港交所	2.38	825,510.00	房地产
2013-12-20	富贵鸟	8.81	港交所	0.34	383,272,50	纺织
2013-12-20	中国创意家居	1.80	港交所	5.00	254,728.80	家居建材
2013-12-10	雅高矿业	2.65	港交所	<u>-4.91</u>	69,448.19	采矿

• IPO事件从9月份开始，连续3个月直线大幅上升。12月加速上升，披露案例数量共24起（其中，威雅利在香港主板以介绍方式上市、中国城市轨道交通由香港创业板转往香港主板上市）。



目录

1. 私募股权投资市场概况
2. 影响私募股权投资市场的因素
3. 下月市场展望
4. 2013年私募股权投资市场回顾
5. 公司主要业务

下月展望

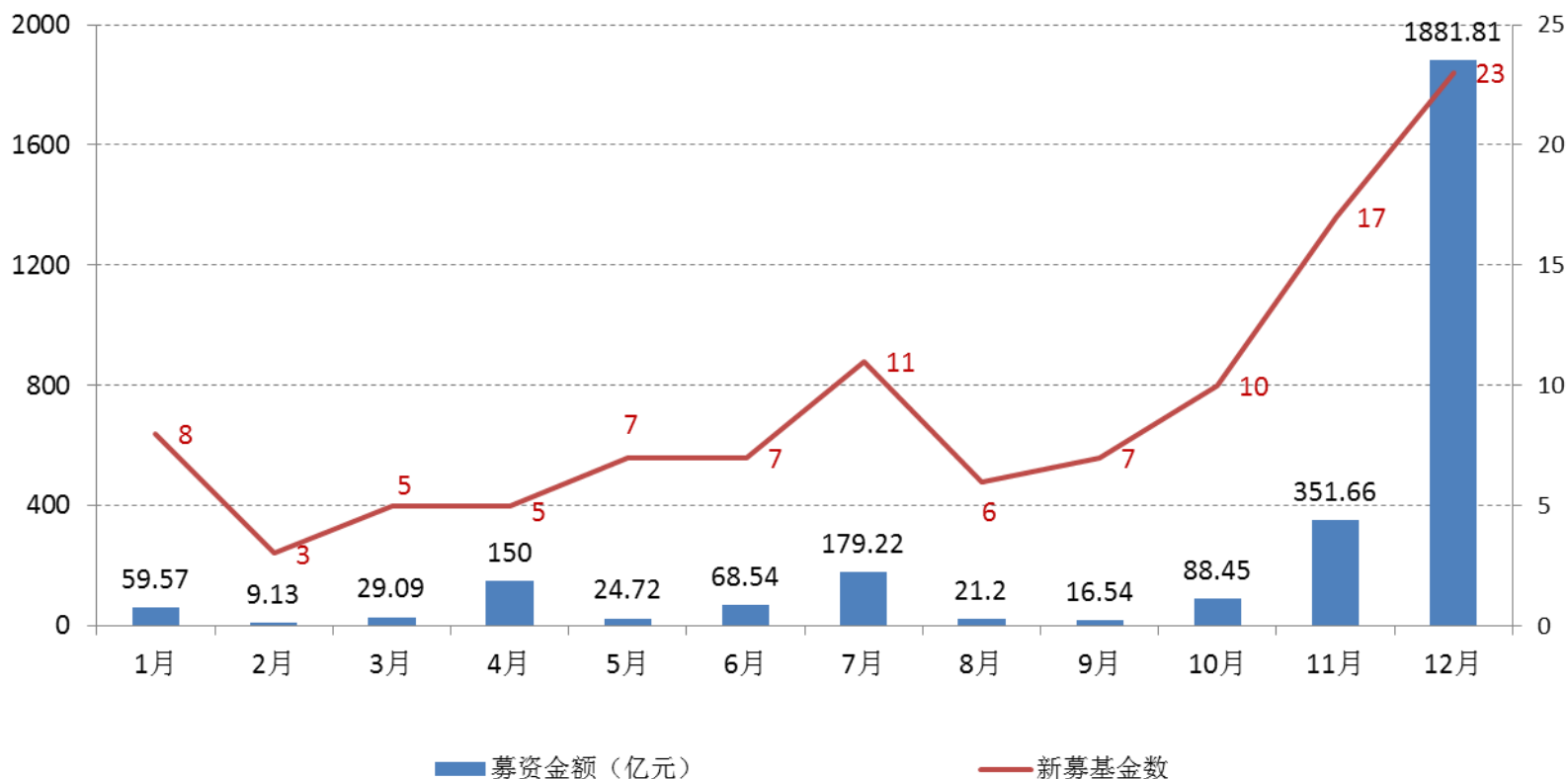
- 2013年投资事件所披露金额除6月份、9月份和12月份较高，其余月份披露金额差距不大——均在20亿元到50亿元之间，而投资事件数量则保持了整体上升的趋势。预计14年1月仍将延续这一热度。
- 12月中国市场披露的投资事件依然以TMT行业为主，IT产业、网络产业、数字娱乐等在未来的很长一段时期内依然会是PE/VC关注的重点。
- 2014年1月份，内地IPO再度恢复运转，从证监会近期发声来看七百余家排队企业在年内消化问题不大，企业和投资机构的项目退出机遇已即将到来。



目录

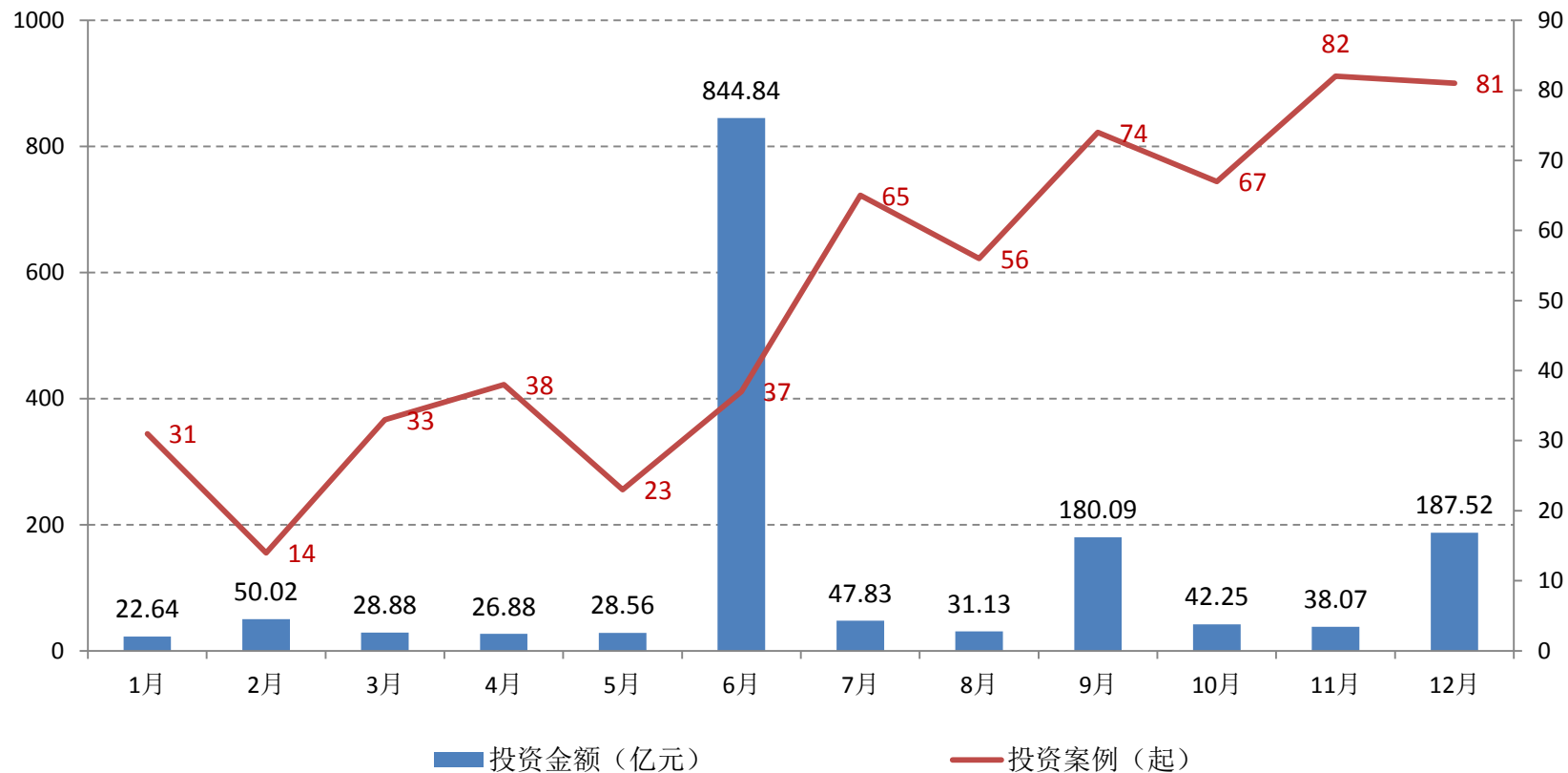
1. 私募股权投资市场概况
2. 影响私募股权投资市场的因素
3. 下月市场展望
- 4. 2013年私募股权投资市场回顾**
5. 公司主要业务

2013年募资事件数量及金额



2013年新成立基金166支，较上一年度同比减少15.31%，已经获得披露的基金募资金额共计1324.11亿元（美元基金已折算人民币计算），较上一年度同比减少39.71%。

2013年投资事件数量及金额



2013年共披露中国创投市场投资事件1003例，较上年同比增加54.78%，而投资金额也有较大的幅度的增长，获得披露的投资金额共计1,227.95亿元，同比增长17.87%。

2013年回顾

- 2013年中国创投市场共披露上市事件89起，同比下降57.62%，共募集资金1,417.63亿元人民币（其他币种已折算人民币），同比减少46.48%。但受大陆IPO渠道不畅的影响，今年的IPO事件数量和募资金额陷入了近年来的最低谷。
- 2013年中国并购交易量达到历史最高。数据显示，2013年国内并购市场共完成并购案例1094起，涉及金额417.4亿美元；跨境并购共完成138起，涉及交易额514.63亿美元。互联网行业为其中的黑马。13年互联网行业涉及并购金额27.51亿美元，环比上一年暴涨922.7%，而市场的买家主要是百度、阿里巴巴、腾讯三大龙头企业。
- 中国资本市场受制于IPO停摆，倒逼VC/PE机构通过并购实现退出；同时，并购市场的快速发展和股权投资退出的多元化也导致VC/PE相关并购的活跃度大幅提升。



目录

1. 私募股权投资市场概况
2. 影响私募股权投资市场的因素
3. 下月市场展望
4. 2013年私募股权投资市场回顾
- 5. 公司主要业务**

Pre-IPO财务顾问及财务投资

我们的财务顾问团队依托自身专业背景及资源整合优势,根据客户需要,站在客户的角度为客户的投融资、资本运作、资产及债务重组、财务管理、发展战略等活动提供的咨询、分析、方案设计等服务.包括的项目有: 投资顾问、融资顾问、资本运作顾问、资产管理与债务管理顾问、企业战略咨询顾问、企业常年财务顾问等。

我们的投资团队依托自身专业背景和独特判断,根据行业发展和市场趋势,对目标企业和目标项目,进行各种形式的专业投资.财务投资包括: 股权投资、固定收益投资等。

Pre-IPO财务顾问及财务投资

需求	服务内容	服务对象	受托人角色	理想委托人	管理效益
1 财经顾问	立足资本市场的产业、行业咨询 机构与个人的投融资策略咨询 机构与个人的财务管理咨询	机构、个人	财经顾问	具有相当资产规模的机构及个人,信任专业机构的服务	通过顾问服务,得到优质及合适的系统化咨询建议
2 专题调查	收集相关的政策和信息 可行性研究与可行性报告 提供备选的项目个案	机构、个人	专题调查实施方	目的和预算明确的需要专题调查的机构及个人,认可专业机构的时间价值	目的明确、时间保证,效果突出
3 上市顾问	尽职调查、企业重组咨询、商业计划书 行业分析及市场需求预测、盈利预测 推荐法定中介机构并帮助企业沟通	机构、个人	上市顾问	有可能成为上市公司的公司实际控制人	提供专业经验,帮助企业选择最优方案,节约时间、节约费用
4 股权投资	旨在上市的股权项目安排 议价及选择合适投资方式 退出安排及投资项目效益评估	机构、个人	直投或基金管理人	有股权投资偏好和需求,愿意接受一定风险收益比	利用专业经验及行业资源,选择性性价比合适的项目进行投资,突出投资的安全性、流动性、盈利性.
5 专户管理	封闭式运作证券专户 专业进行资产配置与管理 定期报告跟踪分析	机构、个人	直投或基金管理人	有专户管理的偏好和需求,愿意接受一定风险收益比	注重专业经验与执行纪律,理性获得稳定的管理效益
6 私募基金	组建各种形式的私募基金 根据目标运作及管理基金 基金的定期报告及到期清算	机构、个人	直投或基金管理人	有参与基金投资的偏好和需求,愿意接受一定风险收益比	利用专业经验及资源整合优势,用基金的方式,取得投资的最优效益

Post-IPO财务顾问及财务投资

上市对于企业和股东仅是发展的一个里程碑,对接资本市场后,企业和股东需要适应更高的监管要求、更完善的公司治理、更复杂的资本运作。我们针对此类需求,整合了服务资源,将财务顾问和财务投资作为载体,致力为客户提供定制化的市值管理服务。

我们的财务顾问团队依托自身专业背景及资源整合优势,根据上市公司及其股东的需要,提供投融资、资本运作、资产及债务重组、财务管理、发展战略等活动提供的咨询、分析、方案设计等服务。包括的服务有:上市公司再融资、股权激励、并购、股权融资、市值维护、战略投资等。

我们的投资团队依托自身专业背景和独特判断,根据市值管理的各项需求,设计投资结构,进行各种形式的市值管理投资。其中包括:并购投资、再融资投资、战略投资、固定收益投资等。

Post-IPO财务顾问及财务投资（上市公司市值管理）

需求	服务内容	服务对象	受托人角色	理想委托人	管理效益
1 投资者关系类市值管理	常年投资关系维护方案及实施； 专项投资者关系维护服务；	上市公司	市值管理受托人； 投资者关系维护 财务顾问；	常年需求财经公关服务； 具备危机公关/专项财经公关需求；	通过财经公关,提高信息传递有效性； 通过财经公关,提高投资者认可度,提高公司市值；
2 再融资类市值管理	对再融资方式做出合理化建议； 对再融资时点做出合理化建议； 安排合适投资人参与定向增发； 设立市值管理基金；	上市公司	市值管理受托人； 市值管理基金GP； 再融资财务顾问；	上市公司股价处于相对高位； 具备合适投资标的,有融资需求；	通过再融资时点的选择,优化融资方利益； 通过财务顾问安排,提高融资效率；
3 股权激励类市值管理	设计股权激励方案； 通过方案实施,优化股权激励效率； 设计市值管理方案； 设立市值管理基金。	上市公司	市值管理受托人； 市值管理基金GP； 股权激励财务顾问；	管理团队待稳定的上市公司； 仅具有上市公司经营权,无股权或股权比例很小；	通过股权激励,为管理团队取得股权分配； 通过减持方案,扩大收益；
4 并购业务类市值管理	提供并购标的（产业链横/纵向）； 并购业务财务顾问； 合作收购； 同时受托管理股权资产；	上市公司	市值管理受托人； 并购基金GP； 财务顾问；	所经营行业存在整合需求； 具备并购需求,缺乏并购标的； 具备并购标的,缺乏谈判基础；	通过并购,提升市场占有率； 通过并购,提升业绩； 通过并购,提升市值；

Post-IPO财务顾问及财务投资（上市公司股东市值管理）

需求	服务内容	服务对象	受托人角色	理想委托人	管理效益
1 市值维护类 市值管理	判断股权资产合理估值区间； 设计市值管理方案； 优化配置金融工具资源； 设立市值管理基金；	上市公司重要股东	市值管理受托人； 市值管理基金GP； 财务顾问；	上市公司重要股东,市值 >1亿元； 对其拥有的股权确认完 全处置权； 已具备股权资产委托专 业管理的主动意识；	通过主动型市值管理,使其市值 增值； 通过主动型市值管理,使其股数 增加； 通过主动型市值管理,使其资产 收益性提高；
2 股权融资类 市值管理	安排交易对手； 建议交易价格； 定制交易模式； 安排最为合理高效平台；	上市公司重要股东	市值管理受托人； 财务顾问；	上市公司重要股东,流通 市值>1亿元； 具有合适投资标的,收益 可覆盖融资成本； 具备充分的现金流以做 融资还款安排；	通过股权融资,将存量股权资产 盘活； 通过股权融资,最终提高整体资 产收益率；
3 大宗减持类 市值管理	分析大宗交易制度,订制交易方 式； 撮合买卖双方,并建议合理交易 价格； 业务跟进与后续服务；	上市公司重要股东	市值管理受托人； 财务顾问；	股东持股比例较高； 上市公司重要股东,股权 市值>3000万元；	通过财务顾问安排,提高客户减 持均价； 通过财务顾问安排,提高交易效 率；

Post-IPO财务顾问及财务投资（上市公司股东市值管理）续

需求	服务内容	服务对象	受托人角色	理想委托人	管理效益
4 多股权类 市值管理	<p>设立合伙制基金；</p> <p>以合伙制市值管理基金作为平台，</p> <p>买入多家上市公司股权；</p> <p>设立股权回购机制；</p> <p>留存收益分配；</p>	上市公司重要股东	<p>市值管理受托人；</p> <p>市值管理基金GP；</p> <p>财务顾问；</p>	<p>上市公司重要股东,市值>1 亿元；</p> <p>对其拥有的股权确认完全处 置权（非限售股权）；</p> <p>其股权在长周期下须保持持 股比例,而短周期内有提高 权益资产收益的需求；</p>	<p>通过组合型市值管理,有 效组建投资组合,从而便 于通过股权期货等工具 以对冲风险、提高收益；</p> <p>通过设立回购机制,保持 股东的持股比例；</p>
5 战略投资类 市值管理	<p>寻找合适的战略投资标的；</p> <p>对拟战略投资标的进行价值分析；</p> <p>制定战略投资方案；</p> <p>设立市值管理基金；</p>	上市公司重要股东	<p>市值管理受托人；</p> <p>市值管理基金GP；</p> <p>财务顾问；</p>	<p>缺乏投资标的；</p> <p>具备投资标的,但缺乏谈判 基础；</p>	<p>降低战略投资风险</p> <p>提高战略投资收益；</p> <p>通过战略投资促使市值 增长；</p>

联系我们

公司地址：上海市东湖路70号东湖宾馆3号楼3楼

公司电话：8621—54668032

公司传真：8621—54669508

网址：<http://www.rongke.com>

投资部联系人：

姚迪 总经理助理,投资部总监

联系方式：yaodi@rongkechina.com,8621-54668032-615

交易部联系人：

徐文磊 交易部副总监

联系方式：xuwenlei@rongkechina.com,8621-54668032-612



THANK YOU!

如有其他业务需求,请拨打垂询电话54668032-602

或登陆公司网站www.rongke.com



上海融客投资管理有限公司

RONGKE INVESTMENT MANAGEMENT CO., LTD