



# 『融客月报』

## ——私募股权投资市场（2016年1月）



上海融客投资管理有限公司

RONGKE INVESTMENT MANAGEMENT CO., LTD



# 目录

1. 私募股权投资市场概况
2. 影响私募股权投资市场的因素
3. 下月市场展望
4. 公司主要业务

# 2016年1月概况

## 募集

2016年1月，中国市场披露募资事件数量共计11起，是上个月的0.65倍，比上年同期减少71.79%；共募集资金13.51亿元，比上月减少的43.92%，是上年同期的19.34%。

## 投资

2016年1月，中国市场共披露投资事件数量为148起，为上月的0.73倍，同比减少44.15%；涉及金额150.38亿元，比上月减少29.96%，为去年同期的0.49倍。其中，风险投资最多，共计101例，占全部投资事件数量的68%，涉及金额147.31亿元，占全部披露金额的98%；私募投资4例，涉及金额0.79亿元；天使投资共43例，占29%，投资金额2.28亿元，占比1.52%。

## 退出

2016年1月，中国市场披露退出案例数量共70起，与上月持平，同比增加0.3倍。1月份合计上市募资金额折算人民币62.27亿元，比上月减少0.69倍，是同比的1.78倍。

(数据来源: Wind 金融资讯)

2016年1月中国市场披露投资事件中，单笔投资金额最大的投资事件的被投资方为“借贷宝”，投资性质为风险投资，金额为25亿人民币。

# 上海产权交易所1月部分项目挂牌情况（一）

挂牌日期	转让标的	出让人	挂牌价格 (万元)	所属行业
2016/1/15	泽威有限公司100%股权及转让方对泽威有限公司相当于人民币855,812,409元的债权	CITIC Hong Kong (Holdings) Limited	269204	投资与资产管理
2016/1/18	河南骆驼鞋业股份有限公司债权	中国农业银行股份有限公司许昌分行	3721.32	集团生产加工产品的国内贸易
2016/1/18	上海创新投资有限公司40%股权	深圳市创新投资集团有限公司	2528.41	投资与资产管理
2016/1/19	国药集团致君（苏州）制药有限公司67%股权	国药集团一致药业股份有限公司	15530	医药工业
2016/1/20	上海洋山港基混凝土有限公司49%股权	上海棱光实业有限公司	1438.3551	建材工业
2016/1/22	苏州新智机电工业有限公司37%股权	上海易通机械实业有限公司	3921.9052	专用设备制造业
2016/1/22	无锡红旗船厂有限公司45%股权	江苏北方湖光光电有限公司	3486.47	专用设备制造业
2016/1/25	上海气象仪器厂有限公司90%股权	长发集团长江投资实业股份有限公司	1143	其他服务业

# 上海产权交易所1月部分项目挂牌情况（二）

挂牌日期	转让标的	出让人	挂牌价格 (万元)	所属行业
2016/1/26	上海易茂实业有限公司40%股权	上海易通机械实业有限公司	1598.2151	其他服务业
2016/1/26	上海天天新报传媒有限责任公司20%股权	上海文化广播影视集团有限公司	1000	教育文化广播业
2016/1/27	上海沪昌佘山度假村100%产权	宝钢集团上海五钢有限公司 上海陈坊实业有限公司	2200	住宿业
2016/1/29	上海尔华杰机电装备制造有限公司37.50%的股权	上海华谊集团企业发展有限公司	4927	化学工业
2016/1/29	深圳市康佳壹视界商业显示有限公司60%股权	康佳集团股份有限公司	7200	电子工业

# 北京产权交易所1月部分项目挂牌情况（一）

挂牌日期	转让标的	出让人	挂牌价格 (万元)	所属行业
2016/1/7	四川三洲精密钢管有限公司60%股权	新兴铸管股份有限公司	13646.2	其他工业
2016/1/7	华能肃北水电开发有限公司100%股权	华能甘肃能源开发有限公司	7200	电力生产业
2016/1/11	北京中标方圆防伪技术有限公司20%股权	中标防伪印务有限公司	1044.344	机械工业
2016/1/19	北京交广科技发展有限公司60%股权	北京交广传媒有限公司	2830	金融业
2016/1/21	开封元宏房地产开发有限公司100%股权	\	11673	房地产业
2016/1/22	苏州华美达铝业有限公司100%股权 及107,958,518.77元债权	MINMETALS, INC. (美国矿产金属有限公司)	10795.86	常用有色金属冶炼
2016/1/22	内蒙古自治区阿拉善盟阿右旗天神煤炭 有限责任公司100%股权转让	阿右旗天神煤炭有限责任公司	28000	煤炭工业
2016/1/25	蓝星（天津）化工有限公司50%股权	中国化工装备有限公司	14121.08	化学原料及 化工产品制造业

## 北京产权交易所1月部分项目挂牌情况（二）

挂牌日期	转让标的	出让人	挂牌价格 (万元)	所属行业
2016/1/25	福州蓝星化工有限责任公司50%股权	中国化工装备有限公司	24383.665	石油石化工业
2016/1/27	华颐药业有限公司100%股权及4950万元债权	中国中药公司	8150	医药工业
2016/1/28	无锡华达燃机发电公司20%权益	中国航空工业新能源投资有限公司	2100	电力工业
2016/1/29	北京金石典当有限责任公司28.57%股权	中国华星氟化学投资集团有限公司	1090	金融业

# 产权交易点评

本月上海产权交易所项目挂牌的数量较上月有所增加，而北京产权交易所挂牌的数量较上月有所减少。挂牌项目以房地产业、电力工业、信息技术服务业为主。尤其是房地产业已经连续**5**个月比重最大，值得追踪关注。



# 场外股权市场概况

## 新三板

截止**2016年1月30日**，新三板挂牌企业家数**5623家**，新增**494家**，环比增加**9.63%**；总市值达**25,013.47亿元**，环比增长**17.5%**；平均市盈率达**37.90倍**，1月份成交**29.41万笔**，环比减少**-11.03%**；月成交金额达**197.48亿元**，环比减少**17.10%**。由于新三板在相关定增制度上严格限制仅以股权投资为主营缺乏实际业务运营的机构参与挂牌企业的定增，造成新三板输血在一定程度上有所影响，但从长期来看进一步规范了市场参与者的行为，对于合格投资人的确认，避免了市场潜在的大幅波动。

## 上股交

截至**2016年1月**，上股交**Q板**挂牌数量已经达到**7975家**，**E板**挂牌企业**563家**，科创板企业**27家**，股权融资**106.91亿元**，债权融资**24.06亿元**。科创板的设立以及上股交对于新三板的转板制度都对**E板**企业产生了一定的分流作用，且上股交将设立科技行业母基金用于投资在科创板挂牌的企业，产生了一定的市场吸引力。

# VC&PE投资情况 (一)

日期	投资方	被投资方	投资金额(万)	币种	行业
2016/1/1	经纬中国/真格基金/深圳创新谷	神奇百货	2,000.00万元	CNY	邮购及电子销售
2016/1/1	中国风投/安赐创投	大卫之选	3,840.00万元	CNY	互联网信息服务
2016/1/2	兴业投资	BionX	1,700.00万美元	USD	假肢, 人工器官及植 (介) 入器械制造
2016/1/4	时位资本	浔兴股份	19,772.48万元	CNY	其他日用杂品制造
2016/1/4	中域投资	杭州沃趣	2,000.00万元	CNY	计算机系统服务
2016/1/4	安持资本/IDG资本/点亮资本/阿米巴资本	南瓜车	1,000.00万美元	USD	互联网信息服务
2016/1/4	富的甫晟/富德恒利	成为智能	5,500.00万元	CNY	其他软件服务
2016/1/4	N/A	传太医	5,000.00万美元	USD	互联网信息服务
2016/1/4	稳国基金	好窝装修	1,000.00万元	CNY	建筑装饰业
2016/1/4	线性资本/红杉中国/宽带资本/盛景网联	简米网络	1,000.00万美元	USD	互联网信息服务

## VC&PE投资情况 (二)

日期	投资方	被投资方	投资金额(万)	币种	行业
2016/1/5	蓝色海洋创投基金/中国蓝色产业基金	益凯新材料	9,000.00万元	CNY	其他橡胶制品制造
2016/1/5	温氏投资	正邦科技	11,500.00万元	CNY	饲料加工
2016/1/5	联想控股	酒便利	40,000.00万元	CNY	饮料及茶叶零售
2016/1/5	香港鼎盛资本	金票银贷	1,000.00万美元	USD	其他未列明的金融活动
2016/1/5	赛富基金/北极光创投	壹心理	1,000.00万元	CNY	应用软件服务
2016/1/6	金杖投资	鑫茂科技	53,592.00万元	CNY	应用软件服务
2016/1/6	红杉中国	美力三生	5,000.00万元	CNY	理发及美容保健服务
2016/1/6	红杉中国	薪人薪事	5,300.00万元	CNY	互联网信息服务
2016/1/6	君联资本	致优教育	6,000.00万元	CNY	其他未列明的教育
2016/1/6	N/A	海管家	1,000.00万元	CNY	远洋货物运输

## VC&PE投资情况 (三)

日期	投资方	被投资方	投资金额(万)	币种	行业
2016/1/6	银泰资本/真格基金	橘子娱乐	10,000.00万元	CNY	应用软件开发服务
2016/1/7	中国农发重点建设基金	桂源水利电业	2,325.00万元	CNY	水力发电
2016/1/7	赛领资本	杰睿教育	26,000.00万元	CNY	其他未列明的教育
2016/1/8	航远股权投资/西藏瑞华	渤海租赁	480,000.00万元	CNY	建筑工程机械与设备租赁
2016/1/8	腾讯	Watsi	3,500.00万美元	USD	互联网信息服务
2016/1/8	晨晖资本	鲁班软件	30,000.00万元	CNY	应用软件开发服务
2016/1/8	N/A	旭峰海波	1,500.00万元	CNY	互联网信息服务
2016/1/8	N/A	白熊科技	6,600.00万元	CNY	其他电子设备制造
2016/1/8	祖禾资本	飞品网络	3,000.00万元	CNY	邮购及电子销售
2016/1/8	梅花创投	有车以后	2,400.00万元	CNY	互联网信息服务

## VC&PE投资情况 (四)

日期	投资方	被投资方	投资金额(万)	币种	行业
2016/1/9	N/A	火柴盒	1,000.00万元	CNY	应用软件开发服务
2016/1/10	瑞财基金	穗金所	1,000.00万元	CNY	互联网信息服务
2016/1/11	恒松资本	EYE TECH	2,500.00万欧元	USD	其他医疗设备及器械制造
2016/1/11	国海创新资本/博雅资本	美术宝	6,600.00万元	CNY	应用软件开发服务
2016/1/11	紫辉投资/艾瑞资本	GirlUp	1,700.00万元	CNY	投资与资产管理
2016/1/11	华平/红杉中国/金沙江创投	云鸟配送	10,000.00万美元	USD	运输代理服务
2016/1/12	达晨财智创投/璞琢资产	美林数据	2,680.00万元	CNY	数据处理
2016/1/12	N/A	非凡时代传媒	2,000.00万元	CNY	互联网信息服务
2016/1/13	纳米创投	圆融科技	2,442.00万元	CNY	集成电路制造
2016/1/13	工银国际投资/建银国际	网酒网	20,000.00万元	CNY	邮购及电子销售

## VC&PE投资情况 (五)

日期	投资方	被投资方	投资金额(万)	币种	行业
2016/1/13	软银中国资本	弹幕视频	6,000.00万美元	USD	其他娱乐活动
2016/1/13	雷雨资本/恒泰资本	轻松家电	5,000.00万元	CNY	互联网信息服务
2016/1/14	天星资本/钜致投资/中融鼎新/同创金鼎	东光股份	2,100.00万元	CNY	物业管理
2016/1/14	长实资本	乐享方登	10,000.00万元	CNY	互联网信息服务
2016/1/14	弘广投资	光合映画	1,500.00万元	CNY	电影制作与发行
2016/1/14	众创共享基金	蚁匠科技	1,000.00万元	CNY	建筑装饰业
2016/1/15	深创投	日懋园林	2,520.00万元	CNY	其他土木工程建筑
2016/1/16	红杉中国/嘉实基金	京东金融	100,000.00万美元	USD	其他未列明的金融活动
2016/1/18	天石资本	石头理财	5,000.00万元	CNY	互联网信息服务

## VC&PE投资情况 (六)

日期	投资方	被投资方	投资金额(万)	币种	行业
2016/1/18	中银投资	陆金所	121,600.00万美元	USD	其他未列明的金融活动
2016/1/18	久奕资本	约来约美	1,000.00万元	CNY	应用软件开发
2016/1/18	天使湾创投	美意网络	30.00万元	CNY	其他电子设备制造
2016/1/19	大河创投	爱家纪	1,100.00万元	CNY	互联网信息服务
2016/1/19	真格基金	奇境天成	1,000.00万元	CNY	理发及美容保健服务
2016/1/19	腾讯/数字天空技术/挚信资本/国开金融/今日资本/淡马锡	新美大	330,000.00万美元	USD	邮购及电子销售
2016/1/19	N/A	买哪儿网	1,000.00万元	CNY	互联网信息服务
2016/1/20	松禾资本/荷多投资	好车伯乐	3,200.00万元	CNY	汽车, 摩托车维护与保养
2016/1/20	N/A	聚店商城	600.00万美元	USD	互联网信息服务
2016/1/21	中信资本/暴风创投	暴风魔镜	23,000.00万元	CNY	其他电子设备制造

# VC&PE投资情况 (七)

日期	投资方	被投资方	投资金额(万)	币种	行业
2016/1/21	N/A	WeLend	100,000.00万元	CNY	互联网信息服务
2016/1/21	N/A	砖家宝	1,197.80万元	CNY	律师及相关的法律服务
2016/1/21	N/A	快发	8,000.00万元	CNY	理发及美容保健服务
2016/1/21	创新工场	易遨网际	3,000.00万美元	USD	互联网信息服务
2016/1/22	N/A	房司令	20,000.00万元	CNY	互联网信息服务
2016/1/22	科地资本	搜办	1,200.00万元	CNY	互联网信息服务
2016/1/22	昆仲资本/新天域资本/ 平安创新中心	博车网	20,000.00万元	CNY	互联网信息服务
2016/1/24	N/A	线融金融	5,000.00万元	CNY	互联网信息服务
2016/1/25	拓展创芯	力成科技	1,947,866.59万台 币	TWD	光电子器件及其他电子器 件制造
2016/1/25	N/A	人人行	25,000.00万元	CNY	互联网信息服务



## VC&PE投资情况 (八)

日期	投资方	被投资方	投资金额(万)	币种	行业
2016/1/25	易一天使投资	云藏款易	1,000.00万元	CNY	应用软件开发服务
2016/1/25	前海大一	腾云世纪	4,500.00万元	CNY	应用软件开发服务
2016/1/25	N/A	梦芽	1,000.00万元	CNY	互联网信息服务
2016/1/25	乐体基金	搜达足球	3,920.00万元	CNY	互联网信息服务
2016/1/25	晨晖资本/景林投资	触控科技	15,000.00万元	CNY	互联网信息服务
2016/1/26	熠帆资本	恒圣体育	1,000.00万元	CNY	其他体育
2016/1/26	硅谷天堂/原质资本	趣自游	2,000.00万元	CNY	应用软件开发服务
2016/1/27	协和投资/融易创投	宝胜股份	44,800.00万元	CNY	电线电缆制造
2016/1/27	赛伯乐投资集团	小九金服	2,000.00万元	CNY	互联网信息服务
2016/1/27	N/A	杏树林	3,000.00万美元	USD	应用软件开发服务

## VC&PE投资情况 (九)

日期	投资方	被投资方	投资金额(万)	币种	行业
2016/1/28	N/A	瑞丰光电	3,000.00万元	CNY	光电子器件及其他电子器件制造
2016/1/28	鼎锋海川/宁波鼎锋明道/鼎锋资产等	帝联科技	10,560.00万元	CNY	计算机系统服务
2016/1/28	安和大健康	微医集团	2,000.00万美元	USD	互联网信息服务
2016/1/28	金科君创	中云智慧	2,000.00万元	CNY	计算机系统服务
2016/1/28	升达物联网智能家居投资基金	深圳物联网	15,000.00万元	CNY	其他专业技术服务
2016/1/28	友田资本/前海华睿	妈妈去哪儿网	1,000.00万元	CNY	邮购及电子销售
2016/1/28	华创资本	有树文化	6,000.00万元	CNY	广告业
2016/1/28	凯欣亚洲	健客网	10,000.00万美元	USD	邮购及电子销售
2016/1/28	中投	Asciano	890,000.00万澳元	AUD	沿海货物运输
2016/1/29	湖南华菱津杉	中慧股份	1,040.00万元	CNY	计算机, 软件及辅助设备零售

## VC&PE投资情况 (十)

日期	投资方	被投资方	投资金额(万)	币种	行业
2016/1/29	通海投资/民生新晖投资	信邦制药	56,314.00万元	CNY	中成药制造
2016/1/29	N/A	山景科创	25,000.00万美元	USD	互联网信息服务
2016/1/30	墨白资本	派队	2,600.00万元	CNY	互联网信息服务
2016/1/31	N/A	人人车	15,000.00万美元	USD	互联网信息服务

**杰睿教育** 1月7日，杰睿教育、昂立教育和赛领交大教育基金在上海举办合作签约仪式，杰睿教育宣布获得赛领交大教育基金2.6亿元的A轮投资，当中1亿元将用于在线产品的研发推广。据了解，该支基金由上海交大产业集团与赛领资本共同成立。杰睿教育2004年8月成立，早期是家主要针对中小学生的教育培训机构。亿欧网了解到，到今天为止，杰睿已发展成以教辅研发、师资培训、企业培训、公益等业务为一体的集团化公司。目前，杰睿在全国拥有59家分校，同期在校学生人数超过10万人。

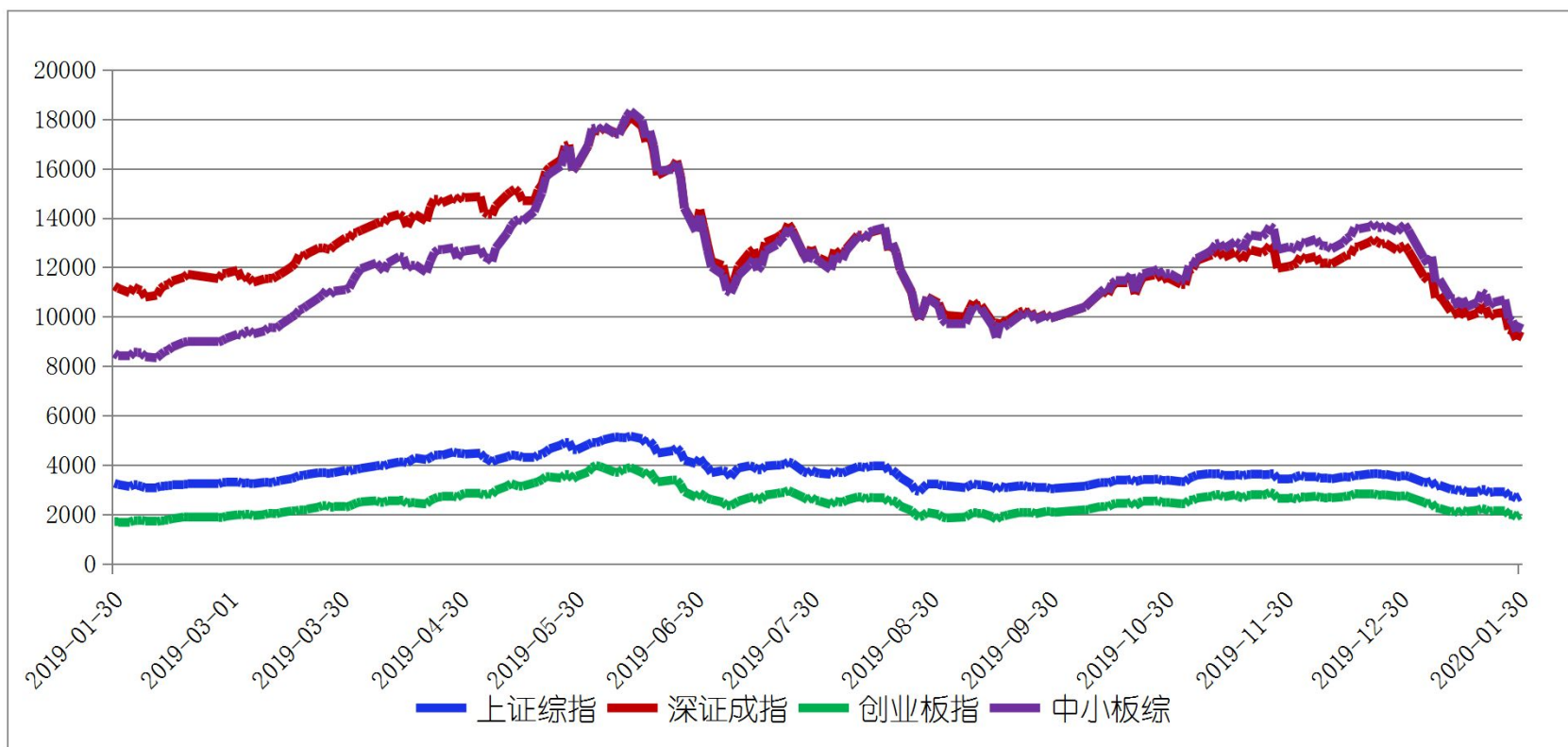
**陆金所** 1月18日，陆金所正式对外宣布近期完成12.16亿美元融资，其中包括B轮投资者9.24亿美元投资和A轮投资者行使认购期权投资的2.92亿美元，目前估值达到185亿美元。投资方包括中银集团投资有限公司、国泰君安证券(香港)有限公司、民生商银国际控股有限公司等多家境外机构投资者和企业。



# 目录

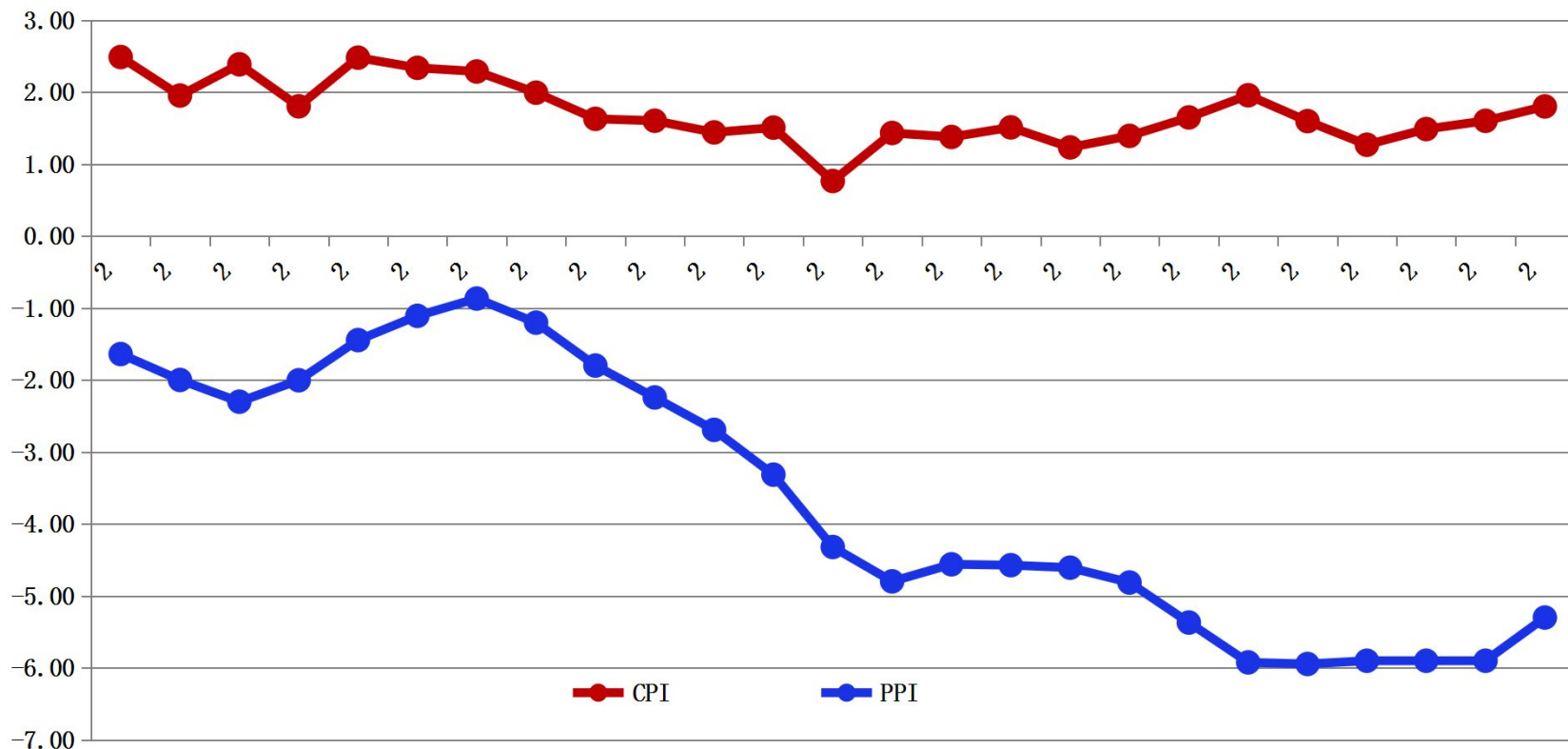
1. 私募股权投资市场概况
2. 影响私募股权投资市场的因素
3. 下月市场展望
4. 公司主要业务

# 市场概况



1月上证跌幅22.65%，创股灾以来13个月新低，创业板跌幅26.53%。在投资者憧憬2016年开门红之时，开年第一个交易日，上证指数暴跌7%，触发熔断，随后股市下跌趋势不改，看空缘由逐渐被市场挖掘放大，在中国经济下行压力较大、人民币贬值的背景下，A股杀跌惨烈，去泡沫化完全由市场自发进行。场内做多能力不足，人气流失，成交量仅仅维持在1500亿左右。

# CPI, PPI



1月份全国居民消费价格指数 (CPI) 环比上涨0.5%，同比上涨1.8%；工业生产者出厂价格指数 (PPI) 环比下降0.5%，同比下降5.3%。1月CPI的数据低于市场预期，不过仍创下了2015年9月以来新高，环比增幅达到0.5%。PPI则因去库存、去产能，同比跌幅有望继续收窄。

# 本月IPO概览 (一)

上市日期	名称	发行价格	上市板	首发市盈率	涨跌幅(%)	募集金额 (亿人民币)	行业
2016/1/4	保发集团	0.78	港交所	4.63	195.51%	0.88	可选消费
2016/1/6	高科石化	8.50	深交所	22.97	312.94%	1.90	制造行业
2016/1/7	年年卡	0.84	港交所	11.74	52.95%	0.96	电信服务
2016/1/7	扬宇科技	0.26	港交所	9.29	38.76%	0.39	工业
2016/1/12	巨匠建设	1.13	港交所	7.31	321.31%	1.51	工业
2016/1/13	智傲控股	1.05	港交所	28.39	592.08%	0.42	信息技术
2016/1/13	融信中国	4.49	港交所	11.97	24.17%	15.24	金融行业
2016/1/15	成实外教育	2.01	港交所	76.24	19.99%	16.85	可选消费



## 本月IPO概览 (二)

上市日期	名称	发行价格	上市板	首发市盈率	涨跌幅(%)	募集金额 (亿人民币)	行业
2016/1/28	融众金融	1.77	港交所	12.87	20.62%	1.77	金融行业

**2016年1月份**中国市场获得披露的上市事件中，募集资金最多的公司是成实外教育有限公司。**2016年1月15日**，成实外教育有限公司在香港联合交易所上市，发行股票**8.39亿股**，每股发行价**2.01元人民币**，共募集资金金额**16.85亿人民币**。



# 目录

1. 私募股权投资市场概况
2. 影响私募股权投资市场的因素
3. 下月市场展望
4. 公司主要业务

# 下月展望

- 2016年1月中国VC/PE投资市场整体募集情况不尽人意，经历了12月募集与投资高峰后，加上新年休假等缘故，募资数量、金额、以及投资的数目较上月明显减少。
- 自2015年12月，股灾后IPO重启，对于在资本大量外流、流动性趋近的情况下，对于私募股权市场也造成了较大的不利影响。同时，年初在“E租宝”等大型P2P平台破产，造成重大民间金融市场动荡的情况下，监管层加强了对于私募机构的监管，对于在基金业注册备案的私募机构管理人以及管理人发行的相关产品都需要提交或补交由律师事务所出具的法律意见书，意在进一步规范市场，同时将相关信用风险通过市场化的方式予以消化。
- 1月，在国内经济持续不景气，供给侧改革未见明显方向的情况下，中国企业与私募股权机构的海外并购步伐急速加快，青岛海尔收购通用电气家电业务、中联重科收购美国工程机械巨头特雷克斯公司、清华紫光收购美国西部数据15%股份、中国化工以440亿美元收购瑞士农业巨头先正达等大型并购交易频频出现，预计在人民币贬值预期持续发酵，人民币资产回报率持续下降的背景下，境内私募股权机构配合上市公司、大型集团将加大海外并购的力度，希望通过海外收购品牌、购买知识产权和高科技，从而提高自身在全球价值链中的地位。



# 目录

1. 私募股权投资市场概况
2. 影响私募股权投资市场的因素
3. 下月市场展望
4. 公司主要业务

# Pre-IPO财务顾问及财务投资

我们的财务顾问团队依托自身专业背景及资源整合优势,根据客户需求,站在客户的角度为客户的投融资、资本运作、资产及债务重组、财务管理、发展战略等活动提供的咨询、分析、方案设计等服务.包括的项目有:投资顾问、融资顾问、资本运作顾问、资产管理与债务管理顾问、企业战略咨询顾问、企业常年财务顾问等。

我们的投资团队依托自身专业背景和独特判断,根据行业发展和市场趋势,对目标企业和目标项目,进行各种形式的专业投资.财务投资包括:股权投资、固定收益投资等。

# Pre-IPO财务顾问及财务投资

需求	服务内容	服务对象	受托人角色	理想委托人	管理效益
1 财经顾问	立足资本市场的产业、行业咨询 机构与个人的投融资策略咨询 机构与个人的财务管理咨询	机构、个人	财经顾问	具有相当资产规模的机构及个人,信任专业机构的服务	通过顾问服务,得到优质及合适的系统化咨询建议
2 专题调查	收集相关的政策和信息 可行性研究与可行性报告 提供备选的项目个案	机构、个人	专题调查实施方	目的和预算明确的需要专题调查的机构及个人,认可专业机构的时间价值	目的明确、时间保证,效果突出
3 上市顾问	尽职调查、企业重组咨询、商业计划书 行业分析及市场需求预测、盈利预测 推荐法定中介机构并帮助企业沟通	机构、个人	上市顾问	有可能成为上市公司的公司实际控制人	提供专业经验,帮助企业选择最优方案,节约时间、节约费用
4 股权投资	旨在上市的股权项目安排 议价及选择合适投资方式 退出安排及投资项目效益评估	机构、个人	直投或基金管理人	有股权投资偏好和需求,愿意接受一定风险收益比	利用专业经验及行业资源,选择性性价比合适的项目进行投资,突出投资的安全性、流动性、盈利性.
5 专户管理	封闭式运作证券专户 专业进行资产配置与管理 定期报告跟踪分析	机构、个人	直投或基金管理人	有专户管理的偏好和需求,愿意接受一定风险收益比	注重专业经验与执行纪律,理性获得稳定的管理效益
6 私募基金	组建各种形式的私募基金 根据目标运作及管理基金 基金的定期报告及到期清算	机构、个人	直投或基金管理人	有参与基金投资的偏好和需求,愿意接受一定风险收益比	利用专业经验及资源整合优势,用基金的方式,取得投资的最优效益

# Post-IPO财务顾问及财务投资

上市对于企业和股东仅是发展的一个里程碑,对接资本市场后,企业和股东需要适应更高的监管要求、更完善的公司治理、更复杂的资本运作。我们针对此类需求,整合了服务资源,将财务顾问和财务投资作为载体,致力为客户提供定制化的市值管理服务。

我们的财务顾问团队依托自身专业背景及资源整合优势,根据上市公司及其股东的需要,提供投融资、资本运作、资产及债务重组、财务管理、发展战略等活动提供的咨询、分析、方案设计等服务。包括的服务有:上市公司再融资、股权激励、并购、股权融资、市值维护、战略投资等。

我们的投资团队依托自身专业背景和独特判断,根据市值管理的各项需求,设计投资结构,进行各种形式的市值管理投资。其中包括:并购投资、再融资投资、战略投资、固定收益投资等。

# Post-IPO财务顾问及财务投资（上市公司市值管理）

需求	服务内容	服务对象	受托人角色	理想委托人	管理效益
1 投资者关系类市值管理	常年投资关系维护方案及实施； 专项投资者关系维护服务；	上市公司	市值管理受托人； 投资者关系维护财务顾问；	常年需求财经公关服务； 具备危机公关/专项财经公关需求；	通过财经公关,提高信息传递有效性； 通过财经公关,提高投资者认可度,提高公司市值；
2 再融资类市值管理	对再融资方式做出合理化建议； 对再融资时点做出合理化建议； 安排合适投资人参与定向增发； 设立市值管理基金；	上市公司	市值管理受托人； 市值管理基金GP； 再融资财务顾问；	上市公司股价处于相对高位； 具备合适投资标的,有融资需求；	通过再融资时点的选择,优化融资方利益； 通过财务顾问安排,提高融资效率；
3 股权激励类市值管理	设计股权激励方案； 通过方案实施,优化股权激励效率； 设计市值管理方案； 设立市值管理基金。	上市公司	市值管理受托人； 市值管理基金GP； 股权激励财务顾问；	管理团队待稳定的上市公司； 仅具有上市公司经营权,无股权或股权比例很小；	通过股权激励,为管理团队取得股权分配； 通过减持方案,扩大收益；
4 并购业务类市值管理	提供并购标的（产业链横/纵向）； 并购业务财务顾问； 合作收购；	上市公司	市值管理受托人； 并购基金GP； 财务顾问；	所经营行业存在整合需求； 具备并购需求,缺乏并购标的； 具备并购标的,缺乏谈判基础；	通过并购,提升市场占有率； 通过并购,提升业绩； 通过并购,提升市值；



# Post-IPO财务顾问及财务投资（上市公司股东市值管理）

需求	服务内容	服务对象	受托人角色	理想委托人	管理效益
1 市值维护类 市值管理	判断股权资产合理估值区间； 设计市值管理方案； 优化配置金融工具资源； 设立市值管理基金；	上市公司重要股东	市值管理受托人； 市值管理基金GP； 财务顾问；	上市公司重要股东,市值 >1亿元； 对其拥有的股权确认完 全处置权； 已具备股权资产委托专 业管理的主动意识；	通过主动型市值管理,使其市值 增值； 通过主动型市值管理,使其股数 增加； 通过主动型市值管理,使其资产 收益性提高；
2 股权融资类 市值管理	安排交易对手； 建议交易价格； 定制交易模式； 安排最为合理高效平台；	上市公司重要股东	市值管理受托人； 财务顾问；	上市公司重要股东,流通 市值>1亿元； 具有合适投资标的,收益 可覆盖融资成本； 具备充分的现金流以做 融资还款安排；	通过股权融资,将存量股权资产 盘活； 通过股权融资,最终提高整体资 产收益率；
3 大宗减持类 市值管理	分析大宗交易制度,订制交易方 式； 撮合买卖双方,并建议合理交易 价格； 业务跟进与后续服务；	上市公司重要股东	市值管理受托人； 财务顾问；	股东持股比例较高； 上市公司重要股东,股权 市值>3000万元；	通过财务顾问安排,提高客户减 持均价； 通过财务顾问安排,提高交易效 率；

# Post-IPO财务顾问及财务投资（上市公司股东市值管理）续

需求	服务内容	服务对象	受托人角色	理想委托人	管理效益
4 多股权类 市值管理	设立合伙制基金； 以合伙制市值管理基金作为平台， 买入多家上市公司股权； 设立股权回购机制； 留存收益分配；	上市公司重要股东	市值管理受托人； 市值管理基金GP； 财务顾问；	上市公司重要股东,市值>1 亿元； 对其拥有的股权确认完全处 置权（非限售股权）； 其股权在长周期下须保持持 股比例,而短周期内有提高 权益资产收益的需求；	通过组合型市值管理,有 效组建投资组合,从而使 于通过股权期货等工具 以对冲风险、提高收 益； 通过设立回购机制,保持 股东的持股比例；
5 战略投资类 市值管理	寻找合适的战略投资标的； 对拟战略投资标的进行价值分析； 制定战略投资方案； 设立市值管理基金；	上市公司重要股东	市值管理受托人； 市值管理基金GP； 财务顾问；	缺乏投资标的； 具备投资标的,但缺乏谈判 基础；	降低战略投资风险 提高战略投资收益； 通过战略投资促使市值 增长；

2013年11月，中共召开十八大三中全会；2014年5月，国务院发布新“国九条”，其中都明确指出要“完善多层次的资本市场体系的建设，鼓励场外股权市场的进一步发展”。我们也意识到，这将给中小企业场外股权市场带来跨越式的发展。中小企业普遍存在规范企业运作、拓展企业知名度、拓宽投融资渠道等方面的需求，因此我们选择成为国内场外市场的领先者——上海股权托管交易中心（SEE）的保荐机构会员，依托自身的专业背景以及资源整合的优势，为中小初创企业提供股份改制、股份挂牌、定向增资、股权质押、重组并购、发行中小企业私募债等全方位的金融服务。

通过参与上海股权托管交易中心的场外股权市场业务，我们可以在公正、透明、有效的平台上帮助中小初创企业进一步发展的同时，发掘并投资于极具潜质的初创成长型企业，依托自身在财务顾问与财务投资、市值管理业务方面的资源优势，针对各方的需求，整合资源，实现共赢。因此场外股权市场业务既是融客顺应市场变化的业务衍生，也是融客市值管理、财务顾问与财务投资的有机组成部分。

# 联系我们

公司地址：上海市东湖路70号东湖宾馆3号楼3楼

公司电话：8621—54668032—602

公司传真：8621—54669508

网址：<http://www.rongke.com>



欢迎关注融客市值管理

公众账号

rongkechina

更多资讯请关注融客投资公司官网

[www.rongke.com](http://www.rongke.com)

微信号：rongkechina



# THANK YOU!

如有其他业务需求,请拨打垂询电话54668032-602

或登陆公司网站[www.rongke.com](http://www.rongke.com)



**上海融客投资管理有限公司**

RONGKE INVESTMENT MANAGEMENT CO., LTD

